

บทที่ 4

ผลการติดตามตรวจสอบผลกระทบสิ่งแวดล้อม

---

## บทที่ 4

### ผลการติดตามตรวจสอบผลกระทบสิ่งแวดล้อม

บริษัท ยูไนเต็ท แอนนาลิสต์ แอนด์ อินจิเนียริง คอนซัลแตนท์ จำกัด ได้ทำการติดตามตรวจสอบผลกระทบสิ่งแวดล้อม โครงการโรงงานผลิตเหล็กแผ่นเคลือบสังกะสี บริษัท โพลโค โค้ทเต็ด สตีล (ประเทศไทย) จำกัด ในระยะก่อสร้างและระยะดำเนินการ ระหว่างเดือนกรกฎาคม ถึงธันวาคม พ.ศ. 2567 ตามที่กำหนดไว้ในรายงานการประเมินผลกระทบสิ่งแวดล้อม รายละเอียดของการดำเนินงานดังต่อไปนี้

#### 4.1 การติดตามตรวจสอบผลกระทบสิ่งแวดล้อม (ระยะก่อสร้าง)

จากการติดตามตรวจสอบคุณภาพสิ่งแวดล้อม โครงการโรงงานผลิตเหล็กแผ่นเคลือบสังกะสี บริษัท โพลโค โค้ทเต็ด สตีล (ประเทศไทย) จำกัด ระหว่างเดือนกรกฎาคม ถึงธันวาคม พ.ศ. 2567 มีรายละเอียดดังต่อไปนี้

##### 4.1.1 ผลการติดตามตรวจสอบคุณภาพอากาศในบรรยากาศโดยทั่วไป (ระยะก่อสร้าง)

ทำการติดตามตรวจสอบคุณภาพอากาศในบรรยากาศโดยทั่วไป จำนวน 3 บริเวณ ได้แก่ โรงพยาบาลส่งเสริมสุขภาพตำบลมายางพร วัดราษฎร์อัสตาราม โรงเรียนสวนกุหลาบวิทยาลัย (ชลบุรี) โดยมีดัชนีที่ติดตามตรวจสอบ ได้แก่ ฝุ่นละอองรวม (TSP) ก๊าซซัลเฟอร์ไดออกไซด์ ( $\text{SO}_2$ ) ก๊าซไนโตรเจนไดออกไซด์ ( $\text{NO}_2$ ) และความเร็วลมและทิศทางลม ติดตามตรวจสอบ เป็นเวลา 7 วันต่อเนื่อง ระหว่างวันที่ 17-24 กันยายน พ.ศ. 2567 ผลการติดตามตรวจสอบแสดงดังตารางที่ 4-1 และการเก็บตัวอย่างคุณภาพอากาศในบรรยากาศแสดงดังรูปที่ 4-1

- **ฝุ่นละอองรวม (TSP)** ผลการติดตามตรวจสอบบริเวณโรงพยาบาลส่งเสริมสุขภาพตำบลมายางพร มีค่าระหว่าง 0.027-0.066 มิลลิกรัมต่อลูกบาศก์เมตร บริเวณวัดราษฎร์อัสตาราม มีค่าระหว่าง 0.048-0.106 มิลลิกรัมต่อลูกบาศก์เมตร บริเวณโรงเรียนสวนกุหลาบวิทยาลัย (ชลบุรี) มีค่าระหว่าง 0.030-0.052 มิลลิกรัมต่อลูกบาศก์เมตร เมื่อเปรียบเทียบผลการตรวจวัดกับมาตรฐานตามประกาศคณะกรรมการสิ่งแวดล้อมแห่งชาติ ฉบับที่ 24 (พ.ศ. 2547) เรื่อง กำหนดมาตรฐานคุณภาพอากาศในบรรยากาศโดยทั่วไป ซึ่งกำหนดค่าเฉลี่ยของฝุ่นละอองรวมหรือฝุ่นละอองขนาดเล็กไม่เกิน 100 ไมครอน ในเวลา 24 ชั่วโมง ต้องไม่เกิน 0.33 มิลลิกรัมต่อลูกบาศก์เมตร พบว่า ทุกจุดติดตามตรวจสอบมีค่าอยู่ในเกณฑ์ที่มาตรฐานกำหนด

- **ก๊าซซัลเฟอร์ไดออกไซด์ ( $\text{SO}_2$ )** เฉลี่ยสูงสุด 24 ชั่วโมง จากผลการติดตามตรวจสอบ บริเวณโรงพยาบาลส่งเสริมสุขภาพตำบลมายางพร มีค่าระหว่าง 0.0026-0.0029 ส่วนในล้านส่วน บริเวณวัดราษฎร์อัสตาราม มีค่าระหว่าง 0.0024-0.0030 ส่วนในล้านส่วน บริเวณโรงเรียนสวนกุหลาบวิทยาลัย (ชลบุรี) มีค่าระหว่าง 0.0024-0.0031 ส่วนในล้านส่วน เมื่อเปรียบเทียบผลการติดตามตรวจสอบกับมาตรฐานตามประกาศคณะกรรมการสิ่งแวดล้อมแห่งชาติ ฉบับที่ 24 (พ.ศ. 2547) เรื่อง กำหนดมาตรฐานคุณภาพอากาศในบรรยากาศโดยทั่วไป ซึ่งกำหนดค่าเฉลี่ยของก๊าซซัลเฟอร์ไดออกไซด์ในเวลา 24 ชั่วโมง ต้องไม่เกิน 0.12 ส่วนในล้านส่วน พบว่า ทุกจุดติดตามตรวจสอบมีค่าอยู่ในเกณฑ์มาตรฐานที่กำหนด

- **ก๊าซซัลเฟอร์ไดออกไซด์ ( $\text{SO}_2$ )** เฉลี่ยสูงสุด 1 ชั่วโมง จากผลการติดตามตรวจสอบบริเวณโรงพยาบาลส่งเสริมสุขภาพตำบลมาบยางพร มีค่าระหว่าง 0.0016-0.0034 ส่วนในล้านส่วน บริเวณวัดราษฎร์อัสตาราม มีค่าระหว่าง 0.0017-0.0034 ส่วนในล้านส่วน บริเวณโรงเรียนสวนกุหลาบวิทยาลัย (ชลบุรี) มีค่าระหว่าง 0.0018-0.0038 ส่วนในล้านส่วน เมื่อเปรียบเทียบผลการติดตามตรวจสอบกับมาตรฐานตามประกาศคณะกรรมการสิ่งแวดล้อมแห่งชาติ ฉบับที่ 21 (พ.ศ.2544) เรื่อง กำหนดมาตรฐานคุณภาพอากาศในบรรยากาศโดยทั่วไปในเวลา 1 ชั่วโมง ซึ่งกำหนดค่าเฉลี่ยของก๊าซซัลเฟอร์ไดออกไซด์ในเวลา 1 ชั่วโมง ต้องไม่เกิน 0.30 ส่วนในล้านส่วน พบว่า ทุกจุดติดตามตรวจสอบมีค่าอยู่ในเกณฑ์มาตรฐานที่กำหนด

- **ก๊าซไนโตรเจนไดออกไซด์ ( $\text{NO}_2$ )** เฉลี่ยสูงสุด 1 ชั่วโมง จากผลการติดตามตรวจสอบบริเวณโรงพยาบาลส่งเสริมสุขภาพตำบลมาบยางพร มีค่าระหว่าง 0.0095-0.0153 ส่วนในล้านส่วน บริเวณวัดราษฎร์อัสตาราม มีค่าระหว่าง 0.0113-0.0181 ส่วนในล้านส่วน บริเวณโรงเรียนสวนกุหลาบวิทยาลัย (ชลบุรี) มีค่าระหว่าง 0.0085-0.0162 ส่วนในล้านส่วน เมื่อเปรียบเทียบผลการตรวจวัดกับมาตรฐานตามประกาศคณะกรรมการสิ่งแวดล้อมแห่งชาติ ฉบับที่ 33 (พ.ศ.2552) เรื่อง กำหนดมาตรฐานค่าก๊าซไนโตรเจนไดออกไซด์ในบรรยากาศโดยทั่วไป ซึ่งกำหนดค่าเฉลี่ยของก๊าซไนโตรเจนไดออกไซด์ในเวลา 1 ชั่วโมง ต้องไม่เกิน 0.17 ส่วนในล้านส่วนพบว่า ทุกจุดติดตามตรวจสอบมีค่าอยู่ในเกณฑ์มาตรฐานที่กำหนด

- **ความเร็วและทิศทางลม** ผลการติดตามตรวจสอบความเร็วและทิศทางลม (WS&WD) มีรายละเอียดดังนี้ และแสดงดังตารางที่ 4-2

- 1) บริเวณโรงพยาบาลส่งเสริมสุขภาพตำบลมาบยางพร ความเร็วลมมีค่า  $<0.3$  เมตร/วินาที และทิศทางลมส่วนใหญ่พัดมาจากทิศตะวันออกเฉียงใต้ค่อนมาทางทิศใต้ (SSE)
- 2) บริเวณวัดราษฎร์อัสตาราม ความเร็วลมมีค่า  $<0.3$  เมตร/วินาที และทิศทางลมส่วนใหญ่พัดมาจากทิศตะวันออกเฉียงใต้ค่อนมาทางทิศใต้ (SSE)
- 3) บริเวณโรงเรียนสวนกุหลาบวิทยาลัย (ชลบุรี) ความเร็วลมมีค่า  $<0.3$  เมตร/วินาที และทิศทางลมส่วนใหญ่พัดมาจากทิศตะวันออกเฉียงใต้ค่อนมาทางทิศใต้ (SSE)

**ตารางที่ 4-1 ผลการติดตามตรวจสอบคุณภาพอากาศในบรรยากาศทั่วไป (ระยะก่อสร้าง)**

สถานที่ติดตามตรวจสอบ	วันที่	ผลการติดตามตรวจสอบ <sup>1/</sup>			
		TSP เฉลี่ย 24 ชม. (mg/m <sup>3</sup> )	ก๊าซซัลเฟอร์ ไดออกไซด์ เฉลี่ย 1 ชั่วโมง (ppm)	ก๊าซซัลเฟอร์ ไดออกไซด์ เฉลี่ย 24 ชั่วโมง (ppm)	ก๊าซไนโตรเจน ไดออกไซด์ เฉลี่ย 1 ชั่วโมง (ppm)
รพ.สต.มายางพร (A1)	17-18 ก.ย. 67	0.045	0.0019-0.0032	0.0027	0.0098-0.0135
	18-19 ก.ย. 67	0.066	0.0016-0.0034	0.0027	0.0118-0.0151
	19-20 ก.ย. 67	0.027	0.0023-0.0033	0.0029	0.0109-0.0147
	20-21 ก.ย. 67	0.029	0.0022-0.0034	0.0028	0.0095-0.0153
	21-22 ก.ย. 67	0.032	0.0019-0.0033	0.0027	0.0102-0.0133
	22-23 ก.ย. 67	0.032	0.0021-0.0033	0.0026	0.0097-0.0120
	23-24 ก.ย. 67	0.047	0.0020-0.0032	0.0029	0.0099-0.0146
วัดราษฎร์อัสตาราม (A2)	17-18 ก.ย. 67	0.061	0.0019-0.0032	0.0026	0.0120-0.0148
	18-19 ก.ย. 67	0.050	0.0017-0.0033	0.0024	0.0113-0.0181
	19-20 ก.ย. 67	0.106	0.0017-0.0034	0.0027	0.0115-0.0158
	20-21 ก.ย. 67	0.090	0.0026-0.0034	0.0030	0.0128-0.0165
	21-22 ก.ย. 67	0.048	0.0021-0.0034	0.0027	0.0121-0.0162
	22-23 ก.ย. 67	0.097	0.0018-0.0030	0.0027	0.0115-0.0168
	23-24 ก.ย. 67	0.095	0.0017-0.0034	0.0026	0.0124-0.0166
โรงเรียนสวนกุหลาบวิทยาลัย (ชลบุรี) (A3)	17-18 ก.ย. 67	0.048	0.0018-0.0031	0.0026	0.0088-0.0140
	18-19 ก.ย. 67	0.052	0.0019-0.0031	0.0024	0.0102-0.0145
	19-20 ก.ย. 67	0.034	0.0024-0.0034	0.0029	0.0095-0.0162
	20-21 ก.ย. 67	0.036	0.0019-0.0032	0.0028	0.0097-0.0159
	21-22 ก.ย. 67	0.030	0.0027-0.0032	0.0029	0.0103-0.0147
	22-23 ก.ย. 67	0.039	0.0025-0.0031	0.0028	0.0097-0.0140
	23-24 ก.ย. 67	0.036	0.0027-0.0038	0.0031	0.0085-0.0148
<b>มาตรฐาน</b>		<b>≤0.33<sup>2/</sup></b>	<b>0.30<sup>3/</sup></b>	<b>0.12<sup>2/</sup></b>	<b>≤0.17<sup>4/</sup></b>

- มาตรฐาน** <sup>1/</sup> ค่าเฉลี่ยแบบสถานะมาตรฐานที่อุณหภูมิ 25 องศาเซลเซียส และความดัน 1 บรรยากาศ
- <sup>2/</sup> ประกาศคณะกรรมการสิ่งแวดล้อมแห่งชาติ ฉบับที่ 24 (พ.ศ.2547) เรื่อง กำหนดมาตรฐานคุณภาพอากาศในบรรยากาศโดยทั่วไป
- <sup>3/</sup> ประกาศคณะกรรมการสิ่งแวดล้อมแห่งชาติ ฉบับที่ 21 (พ.ศ.2544) เรื่อง กำหนดมาตรฐานค่าก๊าซซัลเฟอร์ไดออกไซด์ในบรรยากาศทั่วไป  
ในเวลา 1 ชั่วโมง
- <sup>4/</sup> ประกาศคณะกรรมการสิ่งแวดล้อมแห่งชาติ ฉบับที่ 33 (พ.ศ.2552) เรื่อง กำหนดมาตรฐานค่าก๊าซไนโตรเจนไดออกไซด์ในบรรยากาศโดยทั่วไป

**ผู้ติดตามตรวจสอบ** : นายชัชวาลย์ เลื่อนล่อง

**ผู้ตรวจสอบ/ผู้ควบคุม** : นางสาวเจตจรินทร์ ทำสะอาด

**ผู้ควบคุมการวิเคราะห์** : นางสาวบุษกร เลิศภาณุมาศ และนายศิลา บรรจงใจรักษ์

**บริษัทผู้ตรวจวิเคราะห์ตัวอย่าง** : บริษัท ยูโนเต็ด แอนาไลซิส แอนด์ เอ็นจิเนียริง คอนซัลแตนท์ จำกัด

**เบอร์โทรศัพท์** : 0 2763 2828

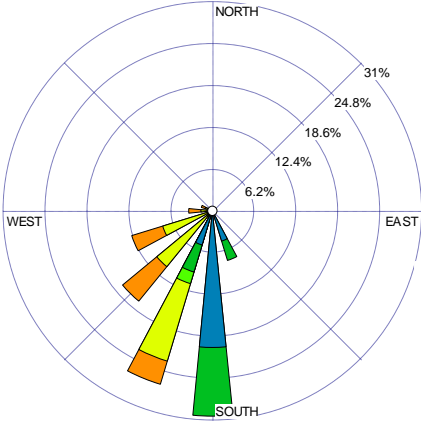


ตารางที่ 4-2 ผลการตรวจวัดทิศทางและความเร็วลม ระหว่างวันที่ 17-24 กันยายน พ.ศ. 2567 (ระยะก่อสร้าง)

บริเวณรพ.สต.มาบยางพร														
วัน/เวลา	17-18 ก.ย. 67		18-19 ก.ย. 67		19-20 ก.ย. 67		20-21 ก.ย. 67		21-22 ก.ย. 67		22-23 ก.ย. 67		23-24 ก.ย. 67	
	WS	WD	WS	WD	WS	WD	WS	WD	WS	WD	WS	WD	WS	WD
08:00-09:00 น.	1.0	SSW	3.6	SW	1.0	SSW	1.0	SSE	2.5	SW	1.1	S	0.8	SSW
09:00-10:00 น.	3.3	SW	0.9	S	2.3	SW	0.9	SSE	3.5	SSW	1.0	S	1.1	SSE
10:00-11:00 น.	2.6	SSW	0.9	SSW	3.4	WSW	0.9	SSE	1.1	SSW	1.0	SSW	0.8	SE
11:00-12:00 น.	3.1	WSW	2.3	SW	2.8	WSW	1.0	SSE	0.9	SSW	1.0	S	0.9	S
12:00-13:00 น.	1.1	SSW	2.7	WSW	3.5	SW	1.0	SSE	2.9	SW	0.9	S	0.8	S
13:00-14:00 น.	2.8	W	3.3	SW	2.9	SSW	1.1	S	3.5	WSW	1.0	S	1.1	S
14:00-15:00 น.	1.6	SSW	0.9	SSW	2.9	SSW	0.9	S	3.1	WSW	1.0	S	3.3	SSW
15:00-16:00 น.	2.0	SW	2.7	SW	0.9	SSW	0.9	SSE	3.5	SW	1.0	S	3.6	SW
16:00-17:00 น.	1.7	SSW	3.2	SSW	2.4	SW	1.0	SSE	2.3	SSW	3.3	SSW	0.8	SSW
17:00-18:00 น.	1.6	SW	2.6	SW	2.9	WSW	2.3	SW	0.9	SSW	1.1	SSW	2.6	WSW
18:00-19:00 น.	0.9	SSW	1.1	SSW	3.6	SW	0.9	SSW	1.0	S	0.9	SSE	2.9	SW
19:00-20:00 น.	2.9	SW	3.1	WSW	3.7	SW	0.8	S	1.0	S	0.8	SSE	3.3	SSW
20:00-21:00 น.	3.3	SW	3.5	WSW	2.9	SW	1.0	SSW	0.8	S	0.9	S	0.9	S
21:00-22:00 น.	3.3	SSW	2.3	W	3.2	WSW	2.4	WSW	1.0	SSE	1.0	SSE	0.9	SSE
22:00-23:00 น.	3.0	SSW	3.1	WSW	2.4	SW	2.5	WSW	0.9	S	1.0	S	0.9	SSE
23:00-00:00 น.	1.0	SSW	1.8	SW	1.0	SSW	3.2	SW	0.9	S	1.0	S	0.9	S
00:00-01:00 น.	2.3	SW	0.9	S	0.9	S	2.4	SW	0.9	S	3.6	SSW	3.2	SSW
01:00-02:00 น.	3.7	WSW	0.8	SSE	1.1	SSW	2.7	SW	1.0	S	1.1	SSE	3.2	WSW
02:00-03:00 น.	2.5	WSW	1.0	SSE	0.9	S	3.3	SSW	0.9	SSE	1.0	S	3.5	W
03:00-04:00 น.	3.4	WSW	0.9	SSE	0.9	SSW	0.9	S	2.0	SW	0.9	S	2.8	WSW
04:00-05:00 น.	3.5	SW	0.9	S	1.1	S	1.0	S	1.0	S	0.9	SSW	3.3	W
05:00-06:00 น.	3.8	W	0.8	S	1.1	S	1.1	S	0.9	S	1.0	SSW	2.5	W
06:00-07:00 น.	3.5	WSW	1.0	S	1.0	S	3.2	SSW	1.0	S	2.3	SSW	2.7	WSW
07:00-08:00 น.	2.9	WSW	3.7	SSW	1.0	SSE	2.7	SSW	1.6	SSW	1.0	S	2.4	WSW
ค่าต่ำสุด	0.9	-	0.8	-	0.9	-	0.8	-	0.8	-	0.8	-	0.8	-
ค่าสูงสุด	3.8	SSW	3.7	SW	3.7	SSW,SW	3.3	SSE	3.5	S	3.6	S	3.6	S,SSW,WSW
หน่วย	m/s	-	m/s	-	m/s	-	m/s	-	m/s	-	m/s	-	m/s	-
ผังลมเฉลี่ย 7 วัน	<div><div>WIND SPEED (m/s)</div><div><div></div>&gt;= 4.00</div><div><div></div>3.00 - 4.00</div><div><div></div>2.00 - 3.00</div><div><div></div>1.50 - 2.00</div><div><div></div>1.00 - 1.50</div><div><div></div>0.29 - 1.00</div></div> <div>Calms: 0.00%</div> <div></div>													
ข้อสรุป	ทิศทางลมส่วนใหญ่พัดมาจากทิศตะวันออกเฉียงใต้ค่อนข้างมาทางทิศใต้ (SSE) ความเร็วลมมีค่า <0.3 m/s													

ผู้ติดตามตรวจสอบ : นายชัชวาลย์ เลื่อนล่อง  
ผู้ตรวจสอบ/ผู้ควบคุม : นายศิลา บรรจงใจรักษ์  
บริษัทผู้ตรวจวิเคราะห์ตัวอย่าง : บริษัท ยูโนเต็ด แอนนาลิสต์ แอนด์ เอ็นจิเนียริง คอนซัลแตนท์ จำกัด  
เบอร์โทรศัพท์ : 0 2763 2828

ตารางที่ 4-2 (ต่อ) ทิศทางและความเร็วลม ระหว่างวันที่ 17-24 กันยายน พ.ศ. 2567 (ระยะก่อสร้าง)

วัดราษฎร์ธำม														
วัน/เวลา	17-18 ก.ย. 67		18-19 ก.ย. 67		19-20 ก.ย. 67		20-21 ก.ย. 67		21-22 ก.ย. 67		22-23 ก.ย. 67		23-24 ก.ย. 67	
	WS	WD	WS	WD	WS	WD	WS	WD	WS	WD	WS	WD	WS	WD
08:00-09:00 น.	1.9	SW	3.1	SW	2.5	WNW	2.9	SSW	0.9	S	0.9	S	2.8	SW
09:00-10:00 น.	1.7	SSW	3.0	WSW	2.8	W	2.8	SW	2.3	SSW	0.9	S	1.0	S
10:00-11:00 น.	1.1	SSW	2.4	SW	3.0	SW	3.0	SW	0.8	S	1.0	SSW	1.1	S
11:00-12:00 น.	0.8	S	3.1	WSW	2.6	SSW	0.8	SSW	1.0	S	0.9	SSE	1.0	S
12:00-13:00 น.	0.9	S	2.6	SW	3.1	SW	1.0	SSE	0.9	SSE	1.1	S	0.8	SSW
13:00-14:00 น.	1.0	S	3.4	WSW	1.0	SSW	1.0	S	1.0	S	2.7	SSW	1.0	S
14:00-15:00 น.	1.1	SSW	3.3	SSW	3.0	SSW	1.0	S	1.0	S	1.0	SSE	0.8	SSW
15:00-16:00 น.	1.0	S	2.3	SW	2.8	WSW	1.0	SSE	1.0	SSE	2.5	SSW	0.9	S
16:00-17:00 น.	1.1	S	2.7	SSW	3.8	WSW	1.0	S	1.1	S	2.5	WSW	1.1	S
17:00-18:00 น.	0.8	S	3.2	SW	2.5	W	1.0	SSE	2.6	SSW	3.2	WSW	3.0	SSW
18:00-19:00 น.	0.9	SSE	2.8	SW	2.7	SSW	1.0	S	0.9	SSW	3.8	SSW	0.9	S
19:00-20:00 น.	0.8	S	3.5	W	2.8	SW	0.8	S	3.3	SSW	3.8	WSW	0.9	S
20:00-21:00 น.	0.9	S	3.2	WSW	2.3	SW	0.9	SSE	0.9	SSE	0.8	SSW	3.1	WSW
21:00-22:00 น.	1.0	S	3.1	SW	2.9	SW	1.0	S	0.9	S	3.1	SW	3.0	WSW
22:00-23:00 น.	1.1	S	2.4	WSW	2.9	WSW	0.9	S	0.8	SSW	2.4	WSW	3.2	SSW
23:00-00:00 น.	1.1	S	1.0	SSW	2.9	WSW	0.8	SSW	0.9	S	3.5	WSW	3.5	SW
00:00-01:00 น.	1.1	S	2.3	SW	3.0	WSW	0.9	S	3.1	SSW	2.9	SSW	2.6	SSW
01:00-02:00 น.	0.8	SSE	2.4	SW	2.8	SW	2.1	SSW	1.0	S	3.2	SSW	2.2	WSW
02:00-03:00 น.	0.9	S	2.3	WNW	2.8	SSW	2.5	SSW	0.9	S	0.9	S	1.0	S
03:00-04:00 น.	1.1	SSE	2.8	W	2.1	SW	0.9	S	1.1	SSW	2.7	SW	0.9	S
04:00-05:00 น.	1.0	SSW	3.2	WNW	1.7	SSW	1.1	SSW	1.1	SSW	2.4	SSW	2.5	SSW
05:00-06:00 น.	3.0	SSW	3.2	W	2.0	WSW	0.9	S	0.9	S	0.9	SSE	0.8	S
06:00-07:00 น.	3.6	SW	2.8	WSW	1.6	SW	1.0	S	3.7	SW	3.2	SW	3.0	SSW
07:00-08:00 น.	2.9	WSW	3.1	W	1.9	SSW	2.7	SSW	3.3	SW	3.1	SW	1.1	S
ค่าต่ำสุด	0.8	-	1.0	-	1.0	-	0.8	-	0.8	-	0.8	-	0.8	-
ค่าสูงสุด	3.6	S	3.5	SW	3.8	SW	3.0	S	3.7	S	3.8	SSW	3.5	S
หน่วย	m/s	-	m/s	-	m/s	-	m/s	-	m/s	-	m/s	-	m/s	-
ผังลมเฉลี่ย 7 วัน	<div><div>WIND SPEED (m/s)</div><div><div>&gt;= 4.00</div><div>3.00 - 4.00</div><div>2.00 - 3.00</div><div>1.50 - 2.00</div><div>1.00 - 1.50</div><div>0.29 - 1.00</div></div><div>Calms: 0.00%</div><div></div></div>													
ข้อสรุป	ทิศทางลมส่วนใหญ่พัดมาจากทิศตะวันออกเฉียงใต้ค่อนข้างทางทิศใต้ (SSE) ความเร็วลมมีค่า <0.3 m/s													

ผู้ติดตามตรวจสอบ : นายชัชวาลย์ เลื่อนล่อง  
ผู้ตรวจสอบ/ผู้ควบคุม : นายศิลา บรรจงใจรักษ์  
บริษัทผู้ตรวจวิเคราะห์ตัวอย่าง : บริษัท ยูโนเต็ด แอนนาลิสต์ แอนด์ เอ็นจิเนียริง คอนซัลแตนท์ จำกัด  
เบอร์โทรศัพท์ : 0 2763 2828

ตารางที่ 4-2 (ต่อ) ทิศทางและความเร็วลม ระหว่างวันที่ 17-24 กันยายน พ.ศ. 2567 (ระยะก่อสร้าง)

โรงเรียนสวนกุหลาบวิทยาลัย (ชลบุรี)														
วัน/เวลา	17-18 ก.ย. 67		18-19 ก.ย. 67		19-20 ก.ย. 67		20-21 ก.ย. 67		21-22 ก.ย. 67		22-23 ก.ย. 67		23-24 ก.ย. 67	
	WS	WD	WS	WD	WS	WD	WS	WD	WS	WD	WS	WD	WS	WD
08:00-09:00 น.	0.9	SSE	0.8	SSE	1.1	S	1.1	S	3.1	SSW	1.1	SSE	1.1	SSE
09:00-10:00 น.	1.1	S	1.0	SSE	1.9	SW	1.0	SSE	2.8	WSW	1.0	SSE	1.0	SSE
10:00-11:00 น.	2.8	SW	1.0	SSE	1.7	SSW	0.9	S	3.3	W	0.9	SSE	1.0	SSE
11:00-12:00 น.	0.9	SSW	2.9	SSW	2.7	WSW	0.9	SSE	2.7	WSW	1.0	S	1.0	SSE
12:00-13:00 น.	1.0	SSW	0.9	SSE	2.2	SSW	1.0	SSE	3.3	WSW	1.1	SSW	0.8	S
13:00-14:00 น.	1.0	SSW	3.0	SW	2.4	SW	1.1	SSE	3.0	SW	3.7	SSW	1.0	S
14:00-15:00 น.	0.9	SSW	1.1	S	0.9	S	1.0	S	3.5	SW	2.9	SW	1.0	SSW
15:00-16:00 น.	1.1	S	1.1	S	0.9	S	1.1	S	3.5	WSW	1.1	S	3.5	SW
16:00-17:00 น.	0.9	S	0.8	SSE	3.7	SSW	1.0	SSW	1.0	S	1.8	SW	3.1	WSW
17:00-18:00 น.	2.6	SW	1.1	S	2.4	SW	0.9	S	0.8	SSE	1.7	SW	1.1	SSW
18:00-19:00 น.	3.1	WSW	1.0	S	0.9	S	0.9	S	0.8	S	2.3	SSW	1.0	SSW
19:00-20:00 น.	2.1	SW	1.0	SSW	2.4	SSW	0.8	SE	1.1	SSE	2.0	SW	2.6	SW
20:00-21:00 น.	2.1	SW	2.9	SSW	1.1	S	0.9	SSE	0.9	SSE	1.7	SSW	2.4	SW
21:00-22:00 น.	2.8	WSW	3.0	WSW	0.8	SSE	0.9	S	0.9	S	1.1	SSE	0.8	SSE
22:00-23:00 น.	2.1	SW	2.9	SW	1.0	SSE	2.8	SW	1.0	S	1.0	SSW	3.1	SW
23:00-00:00 น.	3.3	WSW	2.5	WSW	1.0	S	2.9	SSW	0.8	S	1.1	SSE	0.8	S
00:00-01:00 น.	2.6	SSW	3.3	SW	2.8	SSW	0.8	SSW	1.1	SSW	1.0	SSW	2.4	WSW
01:00-02:00 น.	2.7	SSW	2.4	SW	0.9	S	3.1	SW	2.2	SSW	2.9	SSW	3.6	SSW
02:00-03:00 น.	2.6	SW	2.4	SW	0.9	SSE	2.6	SW	1.9	SSW	2.1	SSW	2.8	SW
03:00-04:00 น.	0.8	S	2.7	SSW	0.8	S	2.3	WSW	2.3	WSW	0.9	SSW	3.6	SW
04:00-05:00 น.	1.0	S	0.9	S	2.7	SW	2.3	SW	1.6	SW	0.8	S	2.7	W
05:00-06:00 น.	1.0	SSE	0.9	S	0.9	S	2.8	WSW	0.8	S	1.1	SSE	2.3	SW
06:00-07:00 น.	0.9	S	1.0	S	2.6	SSW	0.9	SSW	0.9	SSE	1.0	S	2.9	W
07:00-08:00 น.	1.0	SSE	3.4	SW	1.1	SSE	1.1	SSW	0.9	S	0.8	S	3.0	WSW
ค่าต่ำสุด	0.8	-	0.8	-	0.8	-	0.8	-	0.8	-	0.8	-	0.8	-
ค่าสูงสุด	3.3	S,SSW,SW	3.4	S	3.7	S	3.1	S	3.5	S	3.7	SSW	3.6	SW
หน่วย	m/s	-	m/s	-	m/s	-	m/s	-	m/s	-	m/s	-	m/s	-
ผังลมเฉลี่ย 7 วัน	<div><div><div>WIND SPEED (m/s)</div><div><div>&gt;= 4.00</div><div>3.00 - 4.00</div><div>2.00 - 3.00</div><div>1.50 - 2.00</div><div>1.00 - 1.50</div><div>0.29 - 1.00</div></div><div>Calms: 0.00%</div></div></div>													
ข้อสรุป	ทิศทางลมส่วนใหญ่พัดมาจากทิศตะวันออกเฉียงใต้ค่อนข้างมาทางทิศใต้ (SSE) ความเร็วลมมีค่า <0.3 m/s													

ผู้ติดตามตรวจสอบ : นายชัชวาลย์ เลื่อนล่อง  
ผู้ตรวจสอบ/ผู้ควบคุม : นายศิลา บรรจงไกรักษ์  
บริษัทผู้ตรวจวิเคราะห์ตัวอย่าง : บริษัท ยูโนเต็ด แอนนาลิสต์ แอนด์ เอ็นจิเนียริง คอนซัลแตนท์ จำกัด  
เบอร์โทรศัพท์ : 0 2763 2828



บริเวณโรงพยาบาลส่งเสริมสุขภาพตำบลมายางพร



บริเวณวัดราษฎร์อัสตาราม



บริเวณโรงเรียนสวนกุหลาบวิทยาลัย (ชลบุรี)

#### รูปที่ 4-1 การติดตามตรวจสอบคุณภาพอากาศ ความเร็วและทิศทางลม (ระยะก่อสร้าง)

#### 4.1.2 ผลการติดตามตรวจสอบระดับเสียงโดยทั่วไป (ระยะก่อสร้าง)

โครงการได้ดำเนินการติดตามตรวจสอบระดับเสียงโดยทั่วไป จำนวน 2 บริเวณ ได้แก่ บริเวณริมรั้วโครงการด้านทิศตะวันออก และบริเวณโรงพยาบาลส่งเสริมสุขภาพตำบลมายางพร โดยมีดัชนีที่ติดตามตรวจสอบ ได้แก่ ระดับเสียงเฉลี่ย 24 ชั่วโมง ( $L_{Aeq, 24 \text{ hours}}$ ) ระดับเสียงสูงสุด ( $L_{Amax}$ ) ระดับเสียงเปอร์เซ็นต์ไทล์ที่ 90 ( $L_{A90}$ ) และระดับเสียงรบกวน ติดตามตรวจสอบเป็นเวลา 7 วัน ต่อเนื่อง ติดตามตรวจสอบระหว่างวันที่ 17-24 กันยายน พ.ศ. 2567 ผลการติดตามตรวจสอบแสดงดังตารางที่ 4-3 และรูปที่ 4-2

- **ระดับเสียงเฉลี่ย 24 ชั่วโมง ( $L_{Aeq, 24 \text{ hours}}$ )** ผลการติดตามตรวจสอบบริเวณริมรั้วโครงการด้านทิศตะวันออก มีค่าระหว่าง 53.5-56.1 เดซิเบลเอ และบริเวณโรงพยาบาลส่งเสริมสุขภาพตำบลมายางพร มีค่าระหว่าง 56.2-58.6 เดซิเบลเอ เมื่อเปรียบเทียบกับมาตรฐานตามประกาศคณะกรรมการสิ่งแวดล้อมแห่งชาติ ฉบับที่ 15 (พ.ศ.2540) เรื่อง กำหนดมาตรฐานระดับเสียงทั่วไป ซึ่งกำหนดค่าระดับเสียงเฉลี่ย 24 ชั่วโมง ไม่เกิน 70 เดซิเบลเอ และค่ามาตรฐานตามในรายงานการเปลี่ยนแปลงรายละเอียดโครงการในรายงานการประเมินผลกระทบสิ่งแวดล้อม โครงการโรงงานผลิตเหล็กแผ่นเคลือบ สังกะสี (ครั้งที่ 5) พบว่า ผลการติดตามตรวจสอบมีค่าอยู่ในเกณฑ์ที่มาตรฐานกำหนด
- **ระดับเสียงสูงสุด ( $L_{Amax}$ )** ผลการติดตามตรวจสอบบริเวณริมรั้วโครงการด้านทิศตะวันออก มีค่าระหว่าง 81.6-93.7 เดซิเบลเอ และบริเวณโรงพยาบาลส่งเสริมสุขภาพตำบลมายางพร มีค่าระหว่าง 75.6-88.5 เดซิเบลเอ เมื่อเปรียบเทียบกับมาตรฐานตามประกาศคณะกรรมการสิ่งแวดล้อมแห่งชาติ ฉบับที่ 15 (พ.ศ. 2540) เรื่อง กำหนดมาตรฐานระดับเสียงทั่วไป ซึ่งกำหนดค่าระดับเสียงสูงสุด ไม่เกิน 115 เดซิเบลเอ พบว่า ผลการติดตามตรวจสอบมีค่าอยู่ในเกณฑ์ที่มาตรฐานกำหนด
- **ระดับเสียงเปอร์เซ็นต์ไทล์ที่ 90 ( $L_{A90}$ )** ผลการติดตามตรวจสอบบริเวณโรงพยาบาลส่งเสริมสุขภาพตำบลมายางพร มีค่าระหว่าง 62.4-66.3 เดซิเบลเอ สำหรับเสียงเปอร์เซ็นต์ไทล์ที่ 90 ยังไม่มีค่ามาตรฐานกำหนด
- **ระดับเสียงรบกวน** ผลการติดตามตรวจสอบบริเวณโรงพยาบาลส่งเสริมสุขภาพตำบลมายางพร มีค่าระหว่าง 6.20-8.10 เดซิเบลเอ เมื่อเปรียบเทียบกับมาตรฐานตามประกาศคณะกรรมการสิ่งแวดล้อมแห่งชาติ ฉบับที่ 29 (พ.ศ.2550) เรื่อง ค่าระดับเสียงรบกวน ซึ่งกำหนดค่าระดับเสียงรบกวน ไม่เกิน 10 เดซิเบลเอ พบว่า ผลการติดตามตรวจสอบมีค่าอยู่ในเกณฑ์ที่มาตรฐานกำหนด

ตารางที่ 4-3 ผลการติดตามตรวจสอบระดับเสียงโดยทั่วไป (ระยะก่อสร้าง)

ตำแหน่งที่ติดตามตรวจสอบ	วันที่	ผลการติดตามตรวจสอบ (dB(A))			
		ระดับเสียงเฉลี่ย 24 ชั่วโมง ( $L_{Aeq\ 24\ hours}$ )	ระดับเสียงสูงสุด ( $L_{max}$ )	ระดับเสียงเปอร์เซ็นต์ไทล์ที่ 90 ( $L_{A90}$ )	ระดับเสียงรบกวน
บริเวณริมรั้วโครงการทางทิศตะวันออก	17-18 ก.ย. 67	55.7	88.7	-	-
	18-19 ก.ย. 67	56.1	93.7	-	-
	19-20 ก.ย. 67	55.2	84.2	-	-
	20-21 ก.ย. 67	55.1	83.6	-	-
	21-22 ก.ย. 67	53.9	87.3	-	-
	22-23 ก.ย. 67	53.5	81.6	-	-
	23-24 ก.ย. 67	54.7	84.6	-	-
รพ.สต.มาบียงพร	17-18 ก.ย. 67	-	-	63.7	7.60
	18-19 ก.ย. 67	-	-	64.7	7.80
	19-20 ก.ย. 67	-	-	63.1	6.40
	20-21 ก.ย. 67	-	-	63.3	7.00
	21-22 ก.ย. 67	-	-	62.4	6.20
	22-23 ก.ย. 67	-	-	66.3	7.90
	23-24 ก.ย. 67	-	-	63.6	8.10
มาตรฐาน		$\leq 70^{1/2/}$	$\leq 115^{2/}$	-	$\leq 10^{3/}$

มาตรฐาน : <sup>1/</sup> มาตรฐานตามในรายงานการเปลี่ยนแปลงรายละเอียดโครงการในรายงานการประเมินผลกระทบสิ่งแวดล้อม โครงการโรงงานผลิตเหล็กแผ่นเคลือบ สังกะสี (ครั้งที่ 5)  
<sup>2/</sup> ประกาศคณะกรรมการสิ่งแวดล้อมแห่งชาติ ฉบับที่ 15 (พ.ศ. 2540) เรื่อง กำหนดมาตรฐานระดับเสียงโดยทั่วไป  
<sup>3/</sup> ประกาศคณะกรรมการสิ่งแวดล้อมแห่งชาติ ฉบับที่ 29 (พ.ศ. 2550) เรื่อง ค่าระดับเสียงรบกวน

ผู้ติดตามตรวจสอบ : นายชัชวาลย์ เลื่อนล่อง  
ผู้ตรวจสอบ/ผู้ควบคุม : นายศิลา บรรจงใจรักษ์  
บริษัทผู้ตรวจวิเคราะห์ตัวอย่าง : บริษัท ยูโนเต็ด แอนนาลิสต์ แอนด์ เอ็นจิเนียริง คอนซัลแตนท์ จำกัด  
เบอร์โทรศัพท์ : 0 2763 2828



บริเวณริมรั้วโครงการทางทิศตะวันออก



บริเวณริมรั้วโครงการทางทิศตะวันออก

รูปที่ 4-2 การติดตามตรวจสอบเสียงโดยทั่วไป (ระยะก่อสร้าง)

#### 4.1.3 อาชีวอนามัยและความปลอดภัย (ระยะก่อสร้าง)

##### 1) การดำเนินการ

มาตรการกำหนดให้ทำการบันทึกสถิติการเกิดอุบัติเหตุที่เกิดขึ้นจากกิจกรรมก่อสร้างของโครงการ พร้อมทั้งบันทึกสาเหตุความเสียหาย/ความรุนแรงของอุบัติเหตุ สถานที่เกิดเหตุ ช่วงเวลา และแนวทางการแก้ไขปัญหาทุกครั้งเพื่อเป็นข้อมูลพื้นฐานสำหรับกำหนดมาตรการความปลอดภัย โดยบันทึกทุกครั้งที่เกิดเหตุ และรายงานผลทุก 6 เดือน

##### 2) ผลการดำเนินการ

ในระหว่างเดือนกรกฎาคม ถึงธันวาคม พ.ศ. 2567 ไม่มีการเกิดอุบัติเหตุที่เกิดขึ้นจากกิจกรรมก่อสร้างของโครงการ

#### 4.1.4 เศรษฐกิจ-สังคม (ระยะก่อสร้าง)

##### 1) การดำเนินการ

มาตรการกำหนดให้ทำการรวบรวมข้อร้องเรียน วิธีแก้ไขปัญหา พร้อมการติดตามผลการแก้ไขข้อร้องเรียนจากชุมชนและภายในโครงการ รวมทั้งแนวทางการป้องกันการเกิดซ้ำ

##### 2) ผลการดำเนินการ

ทางโครงการได้ทำการประชาสัมพันธ์ให้กับชุมชนโดยรอบพื้นที่โครงการในระหว่างเดือนกรกฎาคม ถึงธันวาคม พ.ศ. 2567 พบว่า ไม่มีเรื่องร้องเรียนจากชุมชนและภายในโครงการ

## 4.2 การติดตามตรวจสอบผลกระทบสิ่งแวดล้อม (ระยะดำเนินการ)

จากการติดตามตรวจสอบคุณภาพสิ่งแวดล้อม โครงการโรงงานผลิตเหล็กแผ่นเคลือบสังกะสี บริษัท โพลโค โค้ทเต็ด สตีล (ประเทศไทย) จำกัด ระหว่างเดือนกรกฎาคม ถึงธันวาคม พ.ศ. 2567 มีรายละเอียดดังต่อไปนี้

### 4.2.1 ผลการติดตามตรวจสอบคุณภาพอากาศในบรรยากาศโดยทั่วไป (ระยะดำเนินการ)

ทำการติดตามตรวจสอบคุณภาพอากาศในบรรยากาศโดยทั่วไป จำนวน 3 บริเวณ ได้แก่ โรงพยาบาลส่งเสริมสุขภาพตำบลมาบยางพร วัดราษฎร์อัสตาราม โรงเรียนสวนกุหลาบวิทยาลัย (ชลบุรี) โดยมีดัชนีที่ติดตามตรวจสอบ ได้แก่ ฝุ่นละอองรวม (TSP) ก๊าซซัลเฟอร์ไดออกไซด์ ( $\text{SO}_2$ ) ก๊าซไนโตรเจนไดออกไซด์ ( $\text{NO}_2$ ) และความเร็วลมและทิศทางลม ติดตามตรวจสอบ เป็นเวลา 7 วันต่อเนื่อง ระหว่างวันที่ 17-24 กันยายน พ.ศ. 2567 ผลการติดตามตรวจสอบแสดงดังตารางที่ 4-4 และการเก็บตัวอย่างคุณภาพอากาศในบรรยากาศแสดงดังรูปที่ 4-3

- **ฝุ่นละอองรวม (TSP)** ผลการติดตามตรวจสอบบริเวณโรงพยาบาลส่งเสริมสุขภาพตำบลมาบยางพร มีค่าระหว่าง 0.027-0.066 มิลลิกรัมต่อลูกบาศก์เมตร บริเวณวัดราษฎร์อัสตาราม มีค่าระหว่าง 0.048-0.106 มิลลิกรัมต่อลูกบาศก์เมตร บริเวณโรงเรียนสวนกุหลาบวิทยาลัย (ชลบุรี) มีค่าระหว่าง 0.030-0.052 มิลลิกรัมต่อลูกบาศก์เมตร เมื่อเปรียบเทียบผลการตรวจวัดกับมาตรฐานตามประกาศคณะกรรมการสิ่งแวดล้อมแห่งชาติ ฉบับที่ 24 (พ.ศ. 2547) เรื่อง กำหนดมาตรฐานคุณภาพอากาศในบรรยากาศโดยทั่วไป ซึ่งกำหนดค่าเฉลี่ยของฝุ่นละอองรวมหรือฝุ่นละอองขนาดไม่เกิน 100 ไมครอน ในเวลา 24 ชั่วโมง ต้องไม่เกิน 0.33 มิลลิกรัมต่อลูกบาศก์เมตร พบว่า ทุกจุดติดตามตรวจสอบมีค่าอยู่ในเกณฑ์ที่กำหนด

- **ก๊าซซัลเฟอร์ไดออกไซด์ ( $\text{SO}_2$ )** เฉลี่ยสูงสุด 24 ชั่วโมง จากผลการติดตามตรวจสอบ บริเวณโรงพยาบาลส่งเสริมสุขภาพตำบลมาบยางพร มีค่าระหว่าง 0.0026-0.0029 ส่วนในล้านส่วน บริเวณวัดราษฎร์อัสตาราม มีค่าระหว่าง 0.0024-0.0030 ส่วนในล้านส่วน บริเวณโรงเรียนสวนกุหลาบวิทยาลัย (ชลบุรี) มีค่าระหว่าง 0.0024-0.0031 ส่วนในล้านส่วน เมื่อเปรียบเทียบผลการติดตามตรวจสอบกับมาตรฐานตามประกาศคณะกรรมการสิ่งแวดล้อมแห่งชาติ ฉบับที่ 24 (พ.ศ.2547) เรื่อง กำหนดมาตรฐานคุณภาพอากาศในบรรยากาศโดยทั่วไป ซึ่งกำหนดค่าเฉลี่ยของก๊าซซัลเฟอร์ไดออกไซด์ในเวลา 24 ชั่วโมง ต้องไม่เกิน 0.12 ส่วนในล้านส่วน พบว่า ทุกจุดติดตามตรวจสอบมีค่าอยู่ในเกณฑ์มาตรฐานที่กำหนด

- **ก๊าซซัลเฟอร์ไดออกไซด์ ( $\text{SO}_2$ )** เฉลี่ยสูงสุด 1 ชั่วโมง จากผลการติดตามตรวจสอบบริเวณโรงพยาบาลส่งเสริมสุขภาพตำบลมาบยางพร มีค่าระหว่าง 0.0016-0.0034 ส่วนในล้านส่วน บริเวณวัดราษฎร์อัสตาราม มีค่าระหว่าง 0.0017-0.0034 ส่วนในล้านส่วน บริเวณโรงเรียนสวนกุหลาบวิทยาลัย (ชลบุรี) มีค่าระหว่าง 0.0018-0.0038 ส่วนในล้านส่วน เมื่อเปรียบเทียบผลการติดตามตรวจสอบกับมาตรฐานตามประกาศคณะกรรมการสิ่งแวดล้อมแห่งชาติ ฉบับที่ 21 (พ.ศ.2544) เรื่อง กำหนดมาตรฐานคุณภาพอากาศในบรรยากาศโดยทั่วไปในเวลา 1 ชั่วโมง ซึ่งกำหนดค่าเฉลี่ยของก๊าซซัลเฟอร์ไดออกไซด์ในเวลา 1 ชั่วโมง ต้องไม่เกิน 0.30 ส่วนในล้านส่วน พบว่า ทุกจุดติดตามตรวจสอบมีค่าอยู่ในเกณฑ์มาตรฐานที่กำหนด

- **ก๊าซไนโตรเจนไดออกไซด์ ( $\text{NO}_2$ )** เฉลี่ยสูงสุด 1 ชั่วโมง จากผลการติดตามตรวจสอบบริเวณโรงพยาบาลส่งเสริมสุขภาพตำบลมาบยางพร มีค่าระหว่าง 0.0095-0.0153 ส่วนในล้านส่วน บริเวณวัดราษฎร์อัสตาราม มีค่าระหว่าง 0.0113-0.0181 ส่วนในล้านส่วน บริเวณโรงเรียนสวนกุหลาบวิทยาลัย (ชลบุรี) มีค่าระหว่าง 0.0085-0.0162 ส่วนในล้านส่วน เมื่อเปรียบเทียบผลการตรวจวัดกับมาตรฐานตามประกาศคณะกรรมการสิ่งแวดล้อมแห่งชาติ ฉบับที่ 33 (พ.ศ.2552) เรื่อง กำหนดมาตรฐานค่าก๊าซไนโตรเจนไดออกไซด์ในบรรยากาศโดยทั่วไป ซึ่งกำหนดค่าเฉลี่ยของก๊าซไนโตรเจนไดออกไซด์ในเวลา 1 ชั่วโมง ต้องไม่เกิน 0.17 ส่วนในล้านส่วนพบว่า ทุกจุดติดตามตรวจสอบมีค่าอยู่ในเกณฑ์มาตรฐานที่กำหนด



- **ความเร็วและทิศทางการไหล** ผลการติดตามตรวจสอบความเร็วและทิศทางการไหล (WS&WD) มีรายละเอียดดังนี้ และแสดงดังตารางที่ 4-5

4) บริเวณโรงพยาบาลส่งเสริมสุขภาพตำบลมาบยางพร ความเร็วเฉลี่ยมีค่า  $< 0.3$  เมตร/วินาที และทิศทางการไหลส่วนใหญ่พัฒนาจากทิศตะวันออกเฉียงใต้ค่อนมาทางทิศใต้ (SSE)

5) บริเวณวัดราษฎร์อัสตาราม ความเร็วเฉลี่ยมีค่า  $< 0.3$  เมตร/วินาที และทิศทางการไหลส่วนใหญ่พัฒนาจากทิศตะวันออกเฉียงใต้ค่อนมาทางทิศใต้ (SSE)

6) บริเวณโรงเรียนสวนกุหลาบวิทยาลัย (ชลบุรี) ความเร็วเฉลี่ยมีค่า  $< 0.3$  เมตร/วินาที และทิศทางการไหลส่วนใหญ่พัฒนาจากทิศตะวันออกเฉียงใต้ค่อนมาทางทิศใต้ (SSE)

**ตารางที่ 4-4 ผลการติดตามตรวจสอบคุณภาพอากาศในบรรยากาศทั่วไป (ระยะดำเนินการ)**

สถานที่ติดตามตรวจสอบ	วันที่	ผลการติดตามตรวจสอบ <sup>1/</sup>			
		TSP เฉลี่ย 24 ชม. (mg/m <sup>3</sup> )	ก๊าซซัลเฟอร์ ไดออกไซด์ เฉลี่ย 1 ชั่วโมง (ppm)	ก๊าซซัลเฟอร์ ไดออกไซด์ เฉลี่ย 24 ชั่วโมง (ppm)	ก๊าซไนโตรเจน ไดออกไซด์ เฉลี่ย 1 ชั่วโมง (ppm)
รพ.สต.มายางพร (A1)	17-18 ก.ย. 67	0.045	0.0019-0.0032	0.0027	0.0098-0.0135
	18-19 ก.ย. 67	0.066	0.0016-0.0034	0.0027	0.0118-0.0151
	19-20 ก.ย. 67	0.027	0.0023-0.0033	0.0029	0.0109-0.0147
	20-21 ก.ย. 67	0.029	0.0022-0.0034	0.0028	0.0095-0.0153
	21-22 ก.ย. 67	0.032	0.0019-0.0033	0.0027	0.0102-0.0133
	22-23 ก.ย. 67	0.032	0.0021-0.0033	0.0026	0.0097-0.0120
	23-24 ก.ย. 67	0.047	0.0020-0.0032	0.0029	0.0099-0.0146
วัดราษฎร์อัสตาราม (A2)	17-18 ก.ย. 67	0.061	0.0019-0.0032	0.0026	0.0120-0.0148
	18-19 ก.ย. 67	0.050	0.0017-0.0033	0.0024	0.0113-0.0181
	19-20 ก.ย. 67	0.106	0.0017-0.0034	0.0027	0.0115-0.0158
	20-21 ก.ย. 67	0.090	0.0026-0.0034	0.0030	0.0128-0.0165
	21-22 ก.ย. 67	0.048	0.0021-0.0034	0.0027	0.0121-0.0162
	22-23 ก.ย. 67	0.097	0.0018-0.0030	0.0027	0.0115-0.0168
	23-24 ก.ย. 67	0.095	0.0017-0.0034	0.0026	0.0124-0.0166
โรงเรียนสวนกุหลาบวิทยาลัย (ชลบุรี) (A3)	17-18 ก.ย. 67	0.048	0.0018-0.0031	0.0026	0.0088-0.0140
	18-19 ก.ย. 67	0.052	0.0019-0.0031	0.0024	0.0102-0.0145
	19-20 ก.ย. 67	0.034	0.0024-0.0034	0.0029	0.0095-0.0162
	20-21 ก.ย. 67	0.036	0.0019-0.0032	0.0028	0.0097-0.0159
	21-22 ก.ย. 67	0.030	0.0027-0.0032	0.0029	0.0103-0.0147
	22-23 ก.ย. 67	0.039	0.0025-0.0031	0.0028	0.0097-0.0140
	23-24 ก.ย. 67	0.036	0.0027-0.0038	0.0031	0.0085-0.0148
<b>มาตรฐาน</b>		<b>≤0.33<sup>2/</sup></b>	<b>0.30<sup>3/</sup></b>	<b>0.12<sup>2/</sup></b>	<b>≤0.17<sup>4/</sup></b>

- มาตรฐาน** <sup>1/</sup> คำนวณเทียบสภาวะมาตรฐานที่อุณหภูมิ 25 องศาเซลเซียส และความดัน 1 บรรยากาศ  
<sup>2/</sup> ประกาศคณะกรรมการสิ่งแวดล้อมแห่งชาติ ฉบับที่ 24 (พ.ศ.2547) เรื่อง กำหนดมาตรฐานคุณภาพอากาศในบรรยากาศโดยทั่วไป  
<sup>3/</sup> ประกาศคณะกรรมการสิ่งแวดล้อมแห่งชาติ ฉบับที่ 21 (พ.ศ.2544) เรื่อง กำหนดมาตรฐานค่าก๊าซซัลเฟอร์ไดออกไซด์ในบรรยากาศทั่วไป  
 ในเวลา 1 ชั่วโมง  
<sup>4/</sup> ประกาศคณะกรรมการสิ่งแวดล้อมแห่งชาติ ฉบับที่ 33 (พ.ศ.2552) เรื่อง กำหนดมาตรฐานค่าก๊าซไนโตรเจนไดออกไซด์ในบรรยากาศโดยทั่วไป

**ผู้ติดตามตรวจสอบ** : นายชัชวาลย์ เลื่อนล่อง  
**ผู้ตรวจสอบ/ผู้ควบคุม** : นางสาวเจตจรินทร์ ทำสะอาด  
**ผู้ควบคุมการวิเคราะห์** : นางสาวบุษกร เลิศภาณุมาศ และนายศิลา บรรจงใจรักษ์  
**บริษัทผู้ตรวจวิเคราะห์ตัวอย่าง** : บริษัท ยูโนเต็ด แอนาไลซิส แอนด์ เอ็นจิเนียริง คอนซัลแตนท์ จำกัด  
**เบอร์โทรศัพท์** : 0 2763 2828



บริเวณโรงพยาบาลส่งเสริมสุขภาพตำบลมาบยางพร



บริเวณวัดราษฎร์อัสตาราม



บริเวณโรงเรียนสวนกุหลาบวิทยาลัย (ชลบุรี)

#### รูปที่ 4-3 การติดตามตรวจสอบคุณภาพอากาศ ความเร็วและทิศทางลม (ระยะดำเนินการ)

ตารางที่ 4-5 ผลการตรวจวัดทิศทางและความเร็วลม ระหว่างวันที่ 17-24 กันยายน พ.ศ. 2567 (ระยะดำเนินการ)

บริเวณรพ.สต.มาบยางพร														
วัน/เวลา	17-18 ก.ย. 67		18-19 ก.ย. 67		19-20 ก.ย. 67		20-21 ก.ย. 67		21-22 ก.ย. 67		22-23 ก.ย. 67		23-24 ก.ย. 67	
	WS	WD	WS	WD	WS	WD	WS	WD	WS	WD	WS	WD	WS	WD
08:00-09:00 น.	1.0	SSW	3.6	SW	1.0	SSW	1.0	SSE	2.5	SW	1.1	S	0.8	SSW
09:00-10:00 น.	3.3	SW	0.9	S	2.3	SW	0.9	SSE	3.5	SSW	1.0	S	1.1	SSE
10:00-11:00 น.	2.6	SSW	0.9	SSW	3.4	WSW	0.9	SSE	1.1	SSW	1.0	SSW	0.8	SE
11:00-12:00 น.	3.1	WSW	2.3	SW	2.8	WSW	1.0	SSE	0.9	SSW	1.0	S	0.9	S
12:00-13:00 น.	1.1	SSW	2.7	WSW	3.5	SW	1.0	SSE	2.9	SW	0.9	S	0.8	S
13:00-14:00 น.	2.8	W	3.3	SW	2.9	SSW	1.1	S	3.5	WSW	1.0	S	1.1	S
14:00-15:00 น.	1.6	SSW	0.9	SSW	2.9	SSW	0.9	S	3.1	WSW	1.0	S	3.3	SSW
15:00-16:00 น.	2.0	SW	2.7	SW	0.9	SSW	0.9	SSE	3.5	SW	1.0	S	3.6	SW
16:00-17:00 น.	1.7	SSW	3.2	SSW	2.4	SW	1.0	SSE	2.3	SSW	3.3	SSW	0.8	SSW
17:00-18:00 น.	1.6	SW	2.6	SW	2.9	WSW	2.3	SW	0.9	SSW	1.1	SSW	2.6	WSW
18:00-19:00 น.	0.9	SSW	1.1	SSW	3.6	SW	0.9	SSW	1.0	S	0.9	SSE	2.9	SW
19:00-20:00 น.	2.9	SW	3.1	WSW	3.7	SW	0.8	S	1.0	S	0.8	SSE	3.3	SSW
20:00-21:00 น.	3.3	SW	3.5	WSW	2.9	SW	1.0	SSW	0.8	S	0.9	S	0.9	S
21:00-22:00 น.	3.3	SSW	2.3	W	3.2	WSW	2.4	WSW	1.0	SSE	1.0	SSE	0.9	SSE
22:00-23:00 น.	3.0	SSW	3.1	WSW	2.4	SW	2.5	WSW	0.9	S	1.0	S	0.9	SSE
23:00-00:00 น.	1.0	SSW	1.8	SW	1.0	SSW	3.2	SW	0.9	S	1.0	S	0.9	S
00:00-01:00 น.	2.3	SW	0.9	S	0.9	S	2.4	SW	0.9	S	3.6	SSW	3.2	SSW
01:00-02:00 น.	3.7	WSW	0.8	SSE	1.1	SSW	2.7	SW	1.0	S	1.1	SSE	3.2	WSW
02:00-03:00 น.	2.5	WSW	1.0	SSE	0.9	S	3.3	SSW	0.9	SSE	1.0	S	3.5	W
03:00-04:00 น.	3.4	WSW	0.9	SSE	0.9	SSW	0.9	S	2.0	SW	0.9	S	2.8	WSW
04:00-05:00 น.	3.5	SW	0.9	S	1.1	S	1.0	S	1.0	S	0.9	SSW	3.3	W
05:00-06:00 น.	3.8	W	0.8	S	1.1	S	1.1	S	0.9	S	1.0	SSW	2.5	W
06:00-07:00 น.	3.5	WSW	1.0	S	1.0	S	3.2	SSW	1.0	S	2.3	SSW	2.7	WSW
07:00-08:00 น.	2.9	WSW	3.7	SSW	1.0	SSE	2.7	SSW	1.6	SSW	1.0	S	2.4	WSW
ค่าต่ำสุด	0.9	-	0.8	-	0.9	-	0.8	-	0.8	-	0.8	-	0.8	-
ค่าสูงสุด	3.8	SSW	3.7	SW	3.7	SSW,SW	3.3	SSE	3.5	S	3.6	S	3.6	S,SSW,WSW
หน่วย	m/s	-	m/s	-	m/s	-	m/s	-	m/s	-	m/s	-	m/s	-
ผังลมเฉลี่ย 7 วัน	<div><div>WIND SPEED (m/s)</div><div><div>&gt;= 4.00</div><div>3.00 - 4.00</div><div>2.00 - 3.00</div><div>1.50 - 2.00</div><div>1.00 - 1.50</div><div>0.29 - 1.00</div></div><div>Calms: 0.00%</div><div></div></div>													
ข้อสรุป	ทิศทางลมส่วนใหญ่พัดมาจากทิศตะวันออกเฉียงใต้ค่อนมาทางทิศใต้ (SSE) ความเร็วลมมีค่า <0.3 m/s													

ผู้ติดตามตรวจสอบ : นายชัชวาลย์ เลื่อนล่อง  
ผู้ตรวจสอบ/ผู้ควบคุม : นายศิลา บรรจงใจรักษ์  
บริษัทผู้ตรวจวิเคราะห์ตัวอย่าง : บริษัท ยูโนเต็ด แอนนาลิสต์ แอนด์ เอ็นจิเนียริง คอนซัลแตนท์ จำกัด  
เบอร์โทรศัพท์ : 0 2763 2828

ตารางที่ 4-5 (ต่อ) ทิศทางและความเร็วลม ระหว่างวันที่ 17-24 กันยายน พ.ศ. 2567 (ระยะดำเนินการ)

วัดราษฎร์ธำมราม														
วัน/เวลา	17-18 ก.ย. 67		18-19 ก.ย. 67		19-20 ก.ย. 67		20-21 ก.ย. 67		21-22 ก.ย. 67		22-23 ก.ย. 67		23-24 ก.ย. 67	
	WS	WD	WS	WD	WS	WD	WS	WD	WS	WD	WS	WD	WS	WD
08:00-09:00 น.	1.9	SW	3.1	SW	2.5	WNW	2.9	SSW	0.9	S	0.9	S	2.8	SW
09:00-10:00 น.	1.7	SSW	3.0	WSW	2.8	W	2.8	SW	2.3	SSW	0.9	S	1.0	S
10:00-11:00 น.	1.1	SSW	2.4	SW	3.0	SW	3.0	SW	0.8	S	1.0	SSW	1.1	S
11:00-12:00 น.	0.8	S	3.1	WSW	2.6	SSW	0.8	SSW	1.0	S	0.9	SSE	1.0	S
12:00-13:00 น.	0.9	S	2.6	SW	3.1	SW	1.0	SSE	0.9	SSE	1.1	S	0.8	SSW
13:00-14:00 น.	1.0	S	3.4	WSW	1.0	SSW	1.0	S	1.0	S	2.7	SSW	1.0	S
14:00-15:00 น.	1.1	SSW	3.3	SSW	3.0	SSW	1.0	S	1.0	S	1.0	SSE	0.8	SSW
15:00-16:00 น.	1.0	S	2.3	SW	2.8	WSW	1.0	SSE	1.0	SSE	2.5	SSW	0.9	S
16:00-17:00 น.	1.1	S	2.7	SSW	3.8	WSW	1.0	S	1.1	S	2.5	WSW	1.1	S
17:00-18:00 น.	0.8	S	3.2	SW	2.5	W	1.0	SSE	2.6	SSW	3.2	WSW	3.0	SSW
18:00-19:00 น.	0.9	SSE	2.8	SW	2.7	SSW	1.0	S	0.9	SSW	3.8	SSW	0.9	S
19:00-20:00 น.	0.8	S	3.5	W	2.8	SW	0.8	S	3.3	SSW	3.8	WSW	0.9	S
20:00-21:00 น.	0.9	S	3.2	WSW	2.3	SW	0.9	SSE	0.9	SSE	0.8	SSW	3.1	WSW
21:00-22:00 น.	1.0	S	3.1	SW	2.9	SW	1.0	S	0.9	S	3.1	SW	3.0	WSW
22:00-23:00 น.	1.1	S	2.4	WSW	2.9	WSW	0.9	S	0.8	SSW	2.4	WSW	3.2	SSW
23:00-00:00 น.	1.1	S	1.0	SSW	2.9	WSW	0.8	SSW	0.9	S	3.5	WSW	3.5	SW
00:00-01:00 น.	1.1	S	2.3	SW	3.0	WSW	0.9	S	3.1	SSW	2.9	SSW	2.6	SSW
01:00-02:00 น.	0.8	SSE	2.4	SW	2.8	SW	2.1	SSW	1.0	S	3.2	SSW	2.2	WSW
02:00-03:00 น.	0.9	S	2.3	WNW	2.8	SSW	2.5	SSW	0.9	S	0.9	S	1.0	S
03:00-04:00 น.	1.1	SSE	2.8	W	2.1	SW	0.9	S	1.1	SSW	2.7	SW	0.9	S
04:00-05:00 น.	1.0	SSW	3.2	WNW	1.7	SSW	1.1	SSW	1.1	SSW	2.4	SSW	2.5	SSW
05:00-06:00 น.	3.0	SSW	3.2	W	2.0	WSW	0.9	S	0.9	S	0.9	SSE	0.8	S
06:00-07:00 น.	3.6	SW	2.8	WSW	1.6	SW	1.0	S	3.7	SW	3.2	SW	3.0	SSW
07:00-08:00 น.	2.9	WSW	3.1	W	1.9	SSW	2.7	SSW	3.3	SW	3.1	SW	1.1	S
ค่าต่ำสุด	0.8	-	1.0	-	1.0	-	0.8	-	0.8	-	0.8	-	0.8	-
ค่าสูงสุด	3.6	S	3.5	SW	3.8	SW	3.0	S	3.7	S	3.8	SSW	3.5	S
หน่วย	m/s	-	m/s	-	m/s	-	m/s	-	m/s	-	m/s	-	m/s	-
ผังลมเฉลี่ย 7 วัน	<div><div>WIND SPEED (m/s)</div><div><div><div></div></div>&gt;= 4.00</div><div><div><div></div></div>3.00 - 4.00</div><div><div><div></div></div>2.00 - 3.00</div><div><div><div></div></div>1.50 - 2.00</div><div><div><div></div></div>1.00 - 1.50</div><div><div><div></div></div>0.29 - 1.00</div><div>Calms: 0.00%</div></div> <div></div>													
ข้อสรุป	ทิศทางลมส่วนใหญ่พัดมาจากทิศตะวันออกเฉียงใต้ค่อนข้างมาทางทิศใต้ (SSE) ความเร็วลมมีค่า <0.3 m/s													

ผู้ติดตามตรวจสอบ : นายชัชวาลย์ เลื่อนล่อง  
ผู้ตรวจสอบ/ผู้ควบคุม : นายศิลา บรรจงใจรักษ์  
บริษัทผู้ตรวจวิเคราะห์ตัวอย่าง : บริษัท ยูโนเต็ด แอนนาลิสต์ แอนด์ เอ็นจิเนียริง คอนซัลแตนท์ จำกัด  
เบอร์โทรศัพท์ : 0 2763 2828

ตารางที่ 4-5 (ต่อ) ทิศทางและความเร็วลม ระหว่างวันที่ 17-24 กันยายน พ.ศ. 2567 (ระยะดำเนินการ)

โรงเรียนสวนกุหลาบวิทยาลัย (ชลบุรี)														
วัน/เวลา	17-18 ก.ย. 67		18-19 ก.ย. 67		19-20 ก.ย. 67		20-21 ก.ย. 67		21-22 ก.ย. 67		22-23 ก.ย. 67		23-24 ก.ย. 67	
	WS	WD	WS	WD	WS	WD	WS	WD	WS	WD	WS	WD	WS	WD
08:00-09:00 น.	0.9	SSE	0.8	SSE	1.1	S	1.1	S	3.1	SSW	1.1	SSE	1.1	SSE
09:00-10:00 น.	1.1	S	1.0	SSE	1.9	SW	1.0	SSE	2.8	WSW	1.0	SSE	1.0	SSE
10:00-11:00 น.	2.8	SW	1.0	SSE	1.7	SSW	0.9	S	3.3	W	0.9	SSE	1.0	SSE
11:00-12:00 น.	0.9	SSW	2.9	SSW	2.7	WSW	0.9	SSE	2.7	WSW	1.0	S	1.0	SSE
12:00-13:00 น.	1.0	SSW	0.9	SSE	2.2	SSW	1.0	SSE	3.3	WSW	1.1	SSW	0.8	S
13:00-14:00 น.	1.0	SSW	3.0	SW	2.4	SW	1.1	SSE	3.0	SW	3.7	SSW	1.0	S
14:00-15:00 น.	0.9	SSW	1.1	S	0.9	S	1.0	S	3.5	SW	2.9	SW	1.0	SSW
15:00-16:00 น.	1.1	S	1.1	S	0.9	S	1.1	S	3.5	WSW	1.1	S	3.5	SW
16:00-17:00 น.	0.9	S	0.8	SSE	3.7	SSW	1.0	SSW	1.0	S	1.8	SW	3.1	WSW
17:00-18:00 น.	2.6	SW	1.1	S	2.4	SW	0.9	S	0.8	SSE	1.7	SW	1.1	SSW
18:00-19:00 น.	3.1	WSW	1.0	S	0.9	S	0.9	S	0.8	S	2.3	SSW	1.0	SSW
19:00-20:00 น.	2.1	SW	1.0	SSW	2.4	SSW	0.8	SE	1.1	SSE	2.0	SW	2.6	SW
20:00-21:00 น.	2.1	SW	2.9	SSW	1.1	S	0.9	SSE	0.9	SSE	1.7	SSW	2.4	SW
21:00-22:00 น.	2.8	WSW	3.0	WSW	0.8	SSE	0.9	S	0.9	S	1.1	SSE	0.8	SSE
22:00-23:00 น.	2.1	SW	2.9	SW	1.0	SSE	2.8	SW	1.0	S	1.0	SSW	3.1	SW
23:00-00:00 น.	3.3	WSW	2.5	WSW	1.0	S	2.9	SSW	0.8	S	1.1	SSE	0.8	S
00:00-01:00 น.	2.6	SSW	3.3	SW	2.8	SSW	0.8	SSW	1.1	SSW	1.0	SSW	2.4	WSW
01:00-02:00 น.	2.7	SSW	2.4	SW	0.9	S	3.1	SW	2.2	SSW	2.9	SSW	3.6	SSW
02:00-03:00 น.	2.6	SW	2.4	SW	0.9	SSE	2.6	SW	1.9	SSW	2.1	SSW	2.8	SW
03:00-04:00 น.	0.8	S	2.7	SSW	0.8	S	2.3	WSW	2.3	WSW	0.9	SSW	3.6	SW
04:00-05:00 น.	1.0	S	0.9	S	2.7	SW	2.3	SW	1.6	SW	0.8	S	2.7	W
05:00-06:00 น.	1.0	SSE	0.9	S	0.9	S	2.8	WSW	0.8	S	1.1	SSE	2.3	SW
06:00-07:00 น.	0.9	S	1.0	S	2.6	SSW	0.9	SSW	0.9	SSE	1.0	S	2.9	W
07:00-08:00 น.	1.0	SSE	3.4	SW	1.1	SSE	1.1	SSW	0.9	S	0.8	S	3.0	WSW
ค่าต่ำสุด	0.8	-	0.8	-	0.8	-	0.8	-	0.8	-	0.8	-	0.8	-
ค่าสูงสุด	3.3	S,SSW,SW	3.4	S	3.7	S	3.1	S	3.5	S	3.7	SSW	3.6	SW
หน่วย	m/s	-	m/s	-	m/s	-	m/s	-	m/s	-	m/s	-	m/s	-
ผังลมเฉลี่ย 7 วัน	<div><div>WIND SPEED (m/s)</div><div><div></div>&gt;= 4.00</div><div><div></div>3.00 - 4.00</div><div><div></div>2.00 - 3.00</div><div><div></div>1.50 - 2.00</div><div><div></div>1.00 - 1.50</div><div><div></div>0.29 - 1.00</div></div> <div>Calms: 0.00%</div> <div></div>													
ข้อสรุป	ทิศทางลมส่วนใหญ่พัดมาจากทิศตะวันออกเฉียงใต้ค่อนข้างทางทิศใต้ (SSE) ความเร็วลมมีค่า <0.3 m/s													

ผู้ติดตามตรวจสอบ : นายชัชวาลย์ เลื่อนล่อง  
ผู้ตรวจสอบ/ผู้ควบคุม : นายศิลา บรรจงไกรักษ์  
บริษัทผู้ตรวจวิเคราะห์ตัวอย่าง : บริษัท ยูโนเด็ค แอนนาลิสต์ แอนด์ เอ็นจิเนียริง คอนซัลแตนท์ จำกัด  
เบอร์โทรศัพท์ : 0 2763 2828

#### 4.2.2 สรุปผลการตรวจวัดคุณภาพอากาศในบรรยากาศทั่วไป ระหว่างปี พ.ศ. 2565-2567

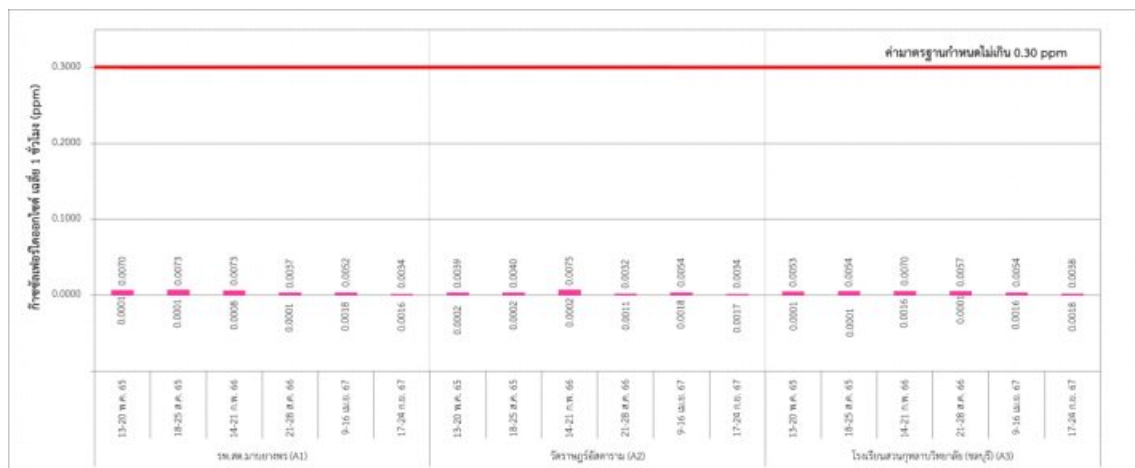
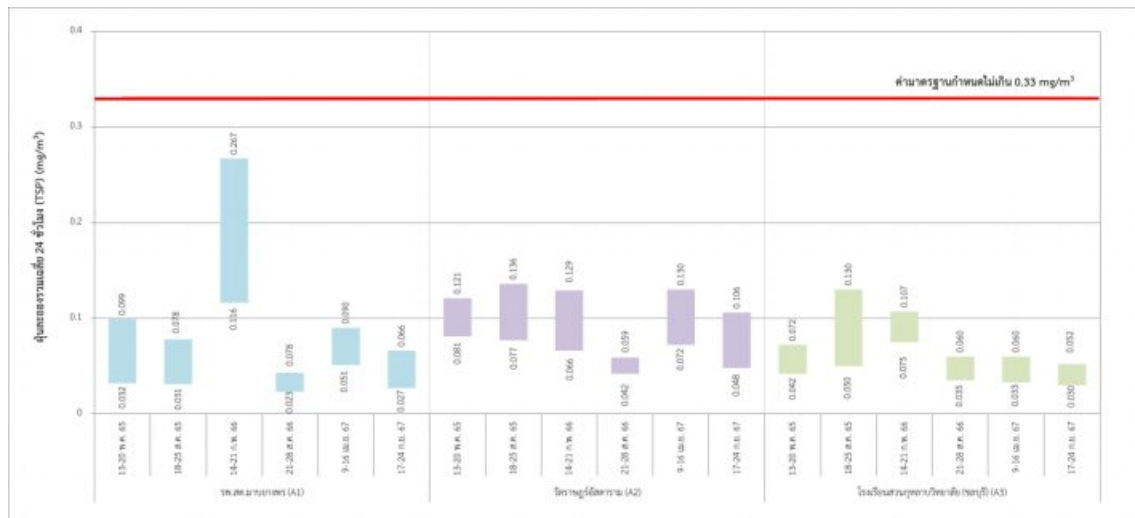
เปรียบเทียบผลการตรวจวัดคุณภาพอากาศในบรรยากาศทั่วไป ระหว่างปี พ.ศ. 2565-2567 โดยดัชนีในการตรวจวัดประกอบด้วย ฝุ่นละอองรวม (TSP) ก๊าซไนโตรเจนไดออกไซด์ ( $\text{NO}_2$ ) และก๊าซซัลเฟอร์ไดออกไซด์ ( $\text{SO}_2$ ) จำนวน 3 บริเวณ ได้แก่ บริเวณ โรงพยาบาลส่งเสริมสุขภาพตำบลมาบยางพร บริเวณวัดราษฎร์ศรัทธาราม และบริเวณ โรงเรียนสวนกุหลาบวิทยาลัย (ชลบุรี) เมื่อนำมาเปรียบเทียบกับเกณฑ์มาตรฐานตามประกาศคณะกรรมการสิ่งแวดล้อมแห่งชาติ ฉบับที่ 24 (พ.ศ.2547) เรื่อง กำหนดมาตรฐานคุณภาพอากาศในบรรยากาศโดยทั่วไป ซึ่งกำหนดค่าเฉลี่ยของฝุ่นละอองรวม หรือฝุ่นละอองขนาดเล็กไม่เกิน 100 ไมครอน ในเวลา 24 ชั่วโมง จะต้องไม่เกิน 0.33 มิลลิกรัมต่อลูกบาศก์เมตร กำหนดค่าเฉลี่ยของก๊าซซัลเฟอร์ไดออกไซด์ ( $\text{SO}_2$ ) ในเวลา 24 ชั่วโมง จะต้องไม่เกิน 0.12 ส่วนในล้านส่วน กำหนดค่าเฉลี่ยของก๊าซซัลเฟอร์ไดออกไซด์ในเวลา 1 ชั่วโมง ต้องไม่เกิน 0.30 ส่วนในล้านส่วน ส่วนปริมาณก๊าซไนโตรเจนไดออกไซด์ ( $\text{NO}_2$ ) เปรียบเทียบ เกณฑ์มาตรฐานตามประกาศคณะกรรมการสิ่งแวดล้อมแห่งชาติ ฉบับที่ 33 (พ.ศ.2552) เรื่อง กำหนดมาตรฐานค่า ก๊าซไนโตรเจนไดออกไซด์ในบรรยากาศโดยทั่วไป ซึ่งกำหนดค่าเฉลี่ยของก๊าซไนโตรเจนไดออกไซด์ ในเวลา 1 ชั่วโมง จะต้อง ไม่เกิน 0.17 ส่วนในล้านส่วน พบว่า ผลการตรวจวัดมีค่าอยู่ในเกณฑ์มาตรฐานกำหนด ดังตารางที่ 4-6 และรูปที่ 4-4

ตารางที่ 4-6 เปรียบเทียบผลการตรวจวัดคุณภาพอากาศในบรรยากาศทั่วไป ระหว่างปีพ.ศ. 2565-2567

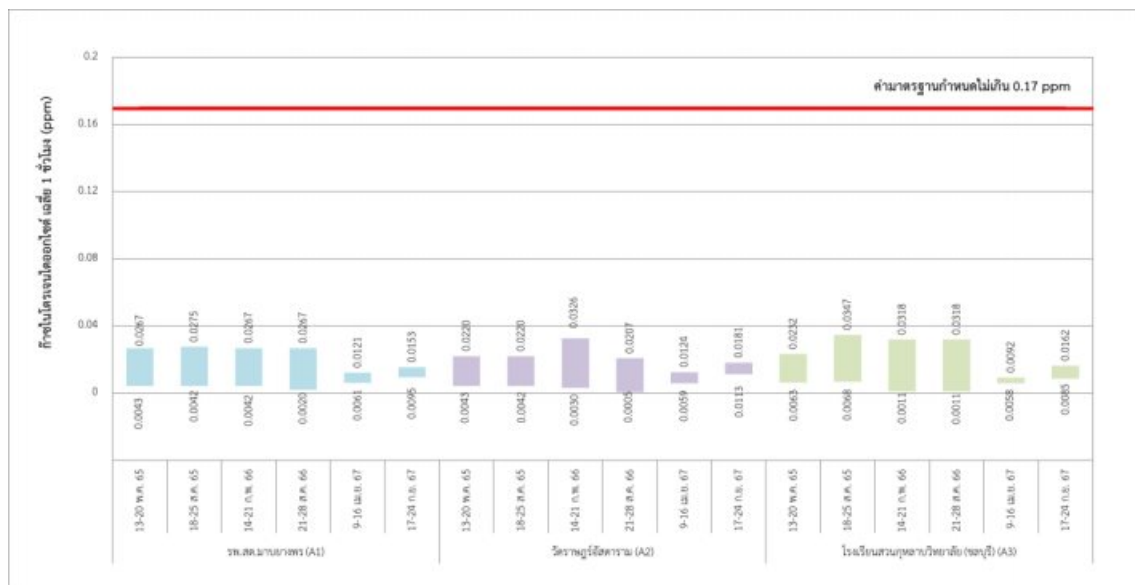
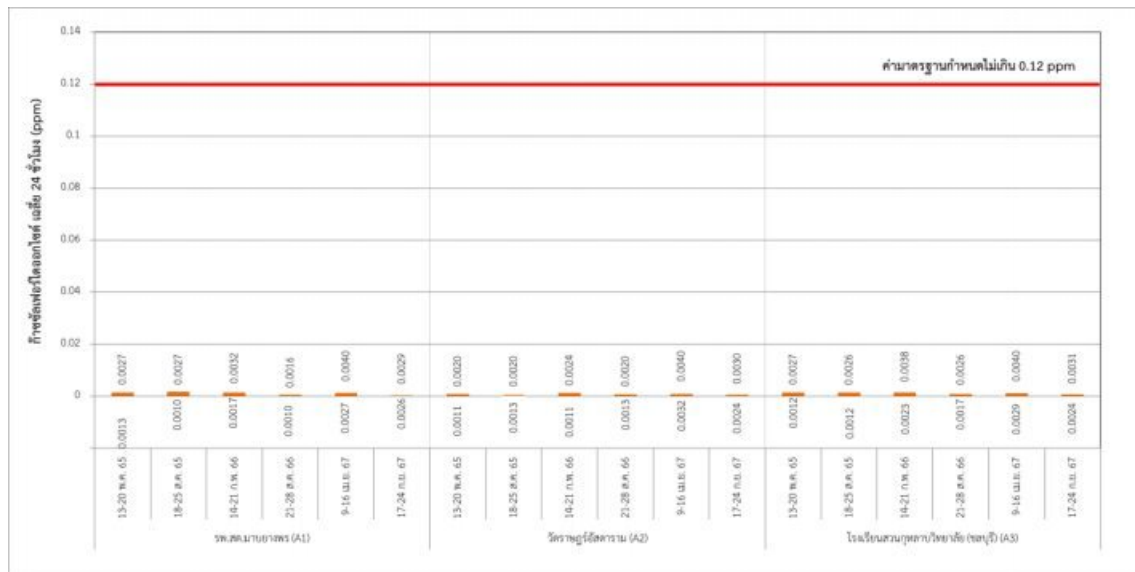
สถานที่ตรวจวัด	วันที่ตรวจวัด	ผลการตรวจวัด			
		TSP เฉลี่ย 24 ชม. (mg/m <sup>3</sup> )	ก๊าซซัลเฟอร์ ไดออกไซด์ เฉลี่ย 1 ชั่วโมง (ppm)	ก๊าซซัลเฟอร์ ไดออกไซด์ เฉลี่ย 24 ชั่วโมง (ppm)	ก๊าซไนโตรเจน ไดออกไซด์ เฉลี่ย 1 ชั่วโมง (ppm)
รพ.สต.มาบียงพร (A1)	13-20 พ.ค. 65	0.032-0.099	0.0001-0.0070	0.0013-0.0027	0.0043-0.0267
	18-25 ส.ค. 65	0.031-0.078	0.0001-0.0073	0.0010-0.0027	0.0042-0.0275
	14-21 ก.พ. 66	0.116-0.267	0.0008-0.0073	0.0017-0.0032	0.0042-0.0267
	21-28 ส.ค. 66	0.023-0.043	0.0001-0.0037	0.0010-0.0016	0.0020-0.0264
	9-16 เม.ย. 67	0.051-0.090	0.0018-0.0052	0.0027-0.0040	0.0061-0.0122
	17-24 ก.ย. 67	0.027-0.066	0.0016-0.0034	0.0026-0.0029	0.0095-0.0153
วัดราษฎร์อิสตาราม (A2)	13-20 พ.ค. 65	0.081-0.121	0.0002-0.0039	0.0011-0.0020	0.0043-0.0220
	18-25 ส.ค. 65	0.077-0.136	0.0002-0.0040	0.0013-0.0020	0.0042-0.0220
	14-21 ก.พ. 66	0.066-0.129	0.0002-0.0075	0.0011-0.0024	0.0030-0.0326
	21-28 ส.ค. 66	0.042-0.059	0.0011-0.0032	0.0013-0.0020	0.0005-0.0207
	9-16 เม.ย. 67	0.072-0.0130	0.0018-0.0054	0.0032-0.0042	0.0059-0.0124
	17-24 ก.ย. 67	0.048-0.106	0.0017-0.0034	0.0024-0.0030	0.0113-0.0181
โรงเรียนสวนกุหลาบ วิทยาลัย (ชลบุรี) (A3)	13-20 พ.ค. 65	0.042-0.072	0.0001-0.0053	0.0012-0.0027	0.0063-0.0232
	18-25 ส.ค. 65	0.050-0.130	0.0001-0.0054	0.0012-0.0026	0.0068-0.0347
	14-21 ก.พ. 66	0.075-0.107	0.0016-0.0070	0.0023-0.0038	0.0011-0.0318
	21-28 ส.ค. 66	0.035-0.060	0.0001-0.0057	0.0017-0.0026	0.0044-0.237
	9-16 เม.ย. 67	0.033-0.060	0.0016-0.0054	0.0029-0.0040	0.0058-0.0119
	17-24 ก.ย. 67	0.030-0.052	0.0018-0.0038	0.0024-0.0031	0.0085-0.0162
มาตรฐาน		≤0.33 <sup>2/</sup>	0.30 <sup>3/</sup>	0.12 <sup>2/</sup>	≤0.17 <sup>4/</sup>

- มาตรฐาน 1/ คำนวณเทียบสภาวะมาตรฐานที่อุณหภูมิ 25 องศาเซลเซียส และความดัน 1 บรรยากาศ
- 2/ ประกาศคณะกรรมการสิ่งแวดล้อมแห่งชาติ ฉบับที่ 24 (พ.ศ.2547) เรื่อง กำหนดมาตรฐานคุณภาพอากาศในบรรยากาศโดยทั่วไป
- 3/ ประกาศคณะกรรมการสิ่งแวดล้อมแห่งชาติ ฉบับที่ 21 (พ.ศ.2544) เรื่อง กำหนดมาตรฐานค่าก๊าซซัลเฟอร์ไดออกไซด์ในบรรยากาศทั่วไป  
ในเวลา 1 ชั่วโมง
- 4/ ประกาศคณะกรรมการสิ่งแวดล้อมแห่งชาติ ฉบับที่ 33 (พ.ศ.2552) เรื่อง กำหนดมาตรฐานค่าก๊าซไนโตรเจนไดออกไซด์ในบรรยากาศโดยทั่วไป





รูปที่ 4-4 เปรียบเทียบผลการตรวจวัดคุณภาพอากาศในบรรยากาศ ระหว่างปี พ.ศ. 2565-2567



รูปที่ 4-4 (ต่อ) เปรียบเทียบผลการตรวจวัดคุณภาพอากาศในบรรยากาศ ระหว่างปี พ.ศ. 2565-2567

#### 4.2.3 ผลการติดตามตรวจสอบคุณภาพอากาศจากปล่องระบาย (ระยะดำเนินการ)

การติดตามตรวจสอบคุณภาพอากาศจากปล่องระบาย เมื่อวันที่ 17-19 กันยายน พ.ศ. 2567 จำนวน 7 ปล่อง คือ ปล่อง Annealing furnace ปล่อง Boiler ปล่อง Cleaning ปล่อง Skin Pass ปล่อง Coater & Oven ปล่อง Pot roll cleaning และปล่อง Chromium plating โดยมีดัชนีที่ติดตามตรวจสอบได้แก่ ปริมาณฝุ่นละออง (TSP) ก๊าซซัลเฟอร์ไดออกไซด์ (SO<sub>2</sub>) ก๊าซออกไซด์ของไนโตรเจนในรูปไนโตรเจนไดออกไซด์ (NO<sub>x</sub> as NO<sub>2</sub>) โซเดียมไฮดรอกไซด์ (NaOH) โครเมียม (Cr) กรดฟอสฟอริก (H<sub>3</sub>PO<sub>4</sub>) และ กรดไฮโดรคลอริก (HCl) ผลการติดตามตรวจสอบ แสดงดังตารางที่ 4-7 และการติดตามตรวจสอบคุณภาพอากาศจากปล่องแสดงดังรูปที่ 4-5 สรุปได้ ดังนี้

##### (1) ปล่อง Annealing furnace

- ปริมาณฝุ่นละออง	มีค่าเท่ากับ	2.87	mg/m <sup>3</sup> (ที่ 7%O <sub>2</sub> ) หรือ	0.022	g/s
- ก๊าซซัลเฟอร์ไดออกไซด์	มีค่าเท่ากับ	<3.40	mg/m <sup>3</sup> (ที่ 7%O <sub>2</sub> ) หรือ	<0.0253	g/s
- ก๊าซออกไซด์ของไนโตรเจน	มีค่าเท่ากับ	50.8	mg/m <sup>3</sup> (ที่ 7%O <sub>2</sub> ) หรือ	0.3838	g/s

##### (2) ปล่อง Boiler

- ปริมาณฝุ่นละออง	มีค่าเท่ากับ	2.28	mg/m <sup>3</sup> (ที่ 7%O <sub>2</sub> ) หรือ	0.0052	g/s
- ก๊าซซัลเฟอร์ไดออกไซด์	มีค่าเท่ากับ	<3.40	mg/m <sup>3</sup> (ที่ 7%O <sub>2</sub> ) หรือ	<0.0066	g/s
- ก๊าซออกไซด์ของไนโตรเจน	มีค่าเท่ากับ	27.8	mg/m <sup>3</sup> (ที่ 7%O <sub>2</sub> ) หรือ	0.0633	g/s

##### (3) ปล่อง Cleaning

- ปริมาณฝุ่นละออง	มีค่าเท่ากับ	1.87	mg/m <sup>3</sup> หรือ	0.0058	g/s
- โซเดียมไฮดรอกไซด์	มีค่าเท่ากับ	<0.50	mg/m <sup>3</sup> หรือ	<0.002	g/s

##### (4) ปล่อง Skin Pass

- ปริมาณฝุ่นละออง	มีค่าเท่ากับ	4.52	mg/m <sup>3</sup> หรือ	0.076	g/s
-------------------	--------------	------	------------------------	-------	-----

##### (5) ปล่อง Coater & Oven

- ปริมาณฝุ่นละออง	มีค่าเท่ากับ	1.58	mg/m <sup>3</sup> หรือ	0.0044	g/s
- โครเมียม	มีค่าเท่ากับ	0.004	mg/m <sup>3</sup> หรือ	0.00001	g/s

##### (6) ปล่อง Pot roll cleaning

- โซเดียมไฮดรอกไซด์	มีค่าเท่ากับ	<0.50	mg/m <sup>3</sup> หรือ	<0.001	g/s
- กรดฟอสฟอริก	มีค่าเท่ากับ	0.013	mg/m <sup>3</sup> หรือ	0.00003	g/s
- กรดไฮโดรคลอริก	มีค่าเท่ากับ	0.019	mg/m <sup>3</sup> หรือ	0.00004	g/s

##### (7) ปล่อง Chromium plating

- ก๊าซซัลเฟอร์ไดออกไซด์	มีค่าเท่ากับ	<3.40	mg/m <sup>3</sup> หรือ	<0.0121	g/s
- โครเมียม	มีค่าเท่ากับ	0.003	mg/m <sup>3</sup> หรือ	0.00001	g/s

เมื่อเปรียบเทียบผลการติดตามตรวจสอบกับมาตรฐานตามในรายงานการเปลี่ยนแปลงรายละเอียดโครงการในรายงานการประเมินผลกระทบสิ่งแวดล้อม โครงการโรงงานผลิตเหล็กแผ่นเคลือบ สังกะสี (ครั้งที่ 5) ตามประกาศกระทรวงวิทยาศาสตร์ เทคโนโลยีและสิ่งแวดล้อม เรื่อง กำหนดมาตรฐานควบคุมการปล่อยทิ้งอากาศเสียจากโรงงานเหล็ก ประกาศในราชกิจจานุเบกษา เล่ม 118 ตอนที่ 37 ง วันที่ 8 พฤษภาคม พ.ศ. 2544 และประกาศกระทรวงทรัพยากรธรรมชาติและสิ่งแวดล้อม เรื่อง กำหนดมาตรฐานควบคุมการปล่อยทิ้งอากาศเสียจากโรงงานอุตสาหกรรม ประกาศในราชกิจจานุเบกษา เล่ม 123 ตอนที่ 50 ง วันที่ 18 พฤษภาคม พ.ศ. 2549 พบว่า ผลการติดตามตรวจสอบทั้งหมดมีค่าอยู่ในเกณฑ์มาตรฐาน

#### ตารางที่ 4-7 ผลการติดตามตรวจสอบคุณภาพอากาศจากปล่องระบาย (ระยะดำเนินการ)

##### ปล่องจากเตาอบอ่อน Annealing Furnace (S1)

วันที่ตรวจวัด : 18 กันยายน พ.ศ. 2567  
เวลาขณะเก็บตัวอย่าง : 13:50-15:10 น.  
อัตราการผลิต : 1,123 ตันต่อวัน  
ชนิดของเชื้อเพลิง : ก๊าซธรรมชาติ (NG)  
อัตราการใช้เชื้อเพลิง : 1,228.29 ลูกบาศก์เมตรต่อชั่วโมง  
ระบบการเผาไหม้ของเชื้อเพลิง : ระบบปิด

##### ข้อมูลลักษณะของปล่อง

ความสูงของปล่อง : 43.0 เมตร  
เส้นผ่านศูนย์กลางของปล่อง ณ จุดตรวจวัด : 1.60 เมตร  
ความเร็วของก๊าซในปล่อง : 6.43 เมตรต่อวินาที  
อุณหภูมิภายในปล่อง : 197.42 องศาเซลเซียส  
อัตราการไหลของอากาศในปล่อง : 27,174.97 ลูกบาศก์เมตรต่อชั่วโมง  
ร้อยละของออกซิเจน : 6.82  
ร้อยละของความชื้น : 7.45

ดัชนี	หน่วย	ความเข้มข้น <sup>4</sup>		ค่ามาตรฐาน			อัตราการระบายจริง (g/s)	เกณฑ์อัตรา การระบาย <sup>1/</sup> (g/s)
		Actual O <sub>2</sub>	7% O <sub>2</sub>					
1. ปริมาณฝุ่นละอองรวม (TSP)	มิลลิกรัมต่อลูกบาศก์เมตร	2.91	2.87	≤10 <sup>1/</sup>	≤120 <sup>2/</sup>	≤320 <sup>3/</sup>	0.022	≤0.049
2. ปริมาณก๊าซซัลเฟอร์ไดออกไซด์ (SO <sub>2</sub> )	มิลลิกรัมต่อลูกบาศก์เมตร	<3.40	<3.40	≤30 <sup>1/</sup>	≤2,049 <sup>2/</sup>	≤157 <sup>3/</sup>	<0.0253	≤0.146
3. ปริมาณก๊าซออกไซด์ของไนโตรเจนในรูปไนโตรเจนไดออกไซด์ (NO <sub>x</sub> as NO <sub>2</sub> )	มิลลิกรัมต่อลูกบาศก์เมตร	51.5	50.8	≤300 <sup>1/</sup>	≤339 <sup>2/</sup>	≤376 <sup>3/</sup>	0.3838	≤1.473

หมายเหตุ : <sup>1/</sup> ค่าที่กำหนดในรายงานการประเมินผลกระทบสิ่งแวดล้อม โครงการโรงงานผลิตเหล็กแผ่นเคลือบสังกะสี (ครั้งที่ 5) ตามหนังสือ ที่ ทส 1009.3/8281 ลงวันที่ 2 พฤษภาคม พ.ศ. 2566

<sup>2/</sup> ประกาศกระทรวงวิทยาศาสตร์ เทคโนโลยีและสิ่งแวดล้อม เรื่อง กำหนดมาตรฐานควบคุมการปล่อยทิ้งอากาศเสียจากโรงงานเหล็ก  
ประกาศในราชกิจจานุเบกษา เล่ม 118 ตอนที่ 37 ง วันที่ 8 พฤษภาคม พ.ศ. 2544

<sup>3/</sup> ประกาศกระทรวงทรัพยากรธรรมชาติและสิ่งแวดล้อม เรื่อง กำหนดมาตรฐานควบคุมการปล่อยทิ้งอากาศเสียจากโรงงานอุตสาหกรรม  
ประกาศในราชกิจจานุเบกษา เล่ม 123 ตอนที่ 50 ง วันที่ 18 พฤษภาคม พ.ศ. 2549

<sup>4</sup> ที่สภาวะมาตรฐาน (ความดันมาตรฐาน 760 มิลลิเมตรปรอท และอุณหภูมิ 25 องศาเซลเซียส)

ผู้ติดตามตรวจสอบ : นายอภิวิชญ์ ท่วงที่ ว-145-ค-00017  
ผู้ตรวจสอบ/ผู้ควบคุม : นางสาวสุวรรณ คงทอง ว-145-ค-0025  
ผู้ควบคุมการวิเคราะห์ : นางสาวบุษกร เลิศภาณุมาศ ว-145-ค-0011  
บริษัทผู้ตรวจวิเคราะห์ตัวอย่าง : บริษัท ยูโนเต็ด แอนนาลิสต์ แอนด์ เอ็นจิเนียริง คอนซัลแตนท์ จำกัด  
เบอร์โทรศัพท์ : 0 2763 2828

#### ตารางที่ 4-7 (ต่อ) ผลการติดตามตรวจสอบคุณภาพอากาศจากปล่องระบาย (ระยะดำเนินการ)

##### ปล่องจากหม้อไอน้ำ Boiler (S2)

วันที่ตรวจวัด : 17 กันยายน พ.ศ. 2567  
เวลาขณะเก็บตัวอย่าง : 14:00-15:20 น.  
อัตราการผลิต : 1,735 ตันต่อวัน  
ชนิดของเชื้อเพลิง : ก๊าซธรรมชาติ (NG)  
อัตราการใช้เชื้อเพลิง : 121.79 ลูกบาศก์เมตรต่อชั่วโมง  
ระบบการเผาไหม้ของเชื้อเพลิง : ระบบปิด

##### ข้อมูลลักษณะของปล่อง

ความสูงของปล่อง : 20.0 เมตร  
เส้นผ่านศูนย์กลางของปล่อง ณ จุดตรวจวัด : 1.10 เมตร  
ความเร็วของก๊าซในปล่อง : 2.99 เมตรต่อวินาที  
อุณหภูมิภายในปล่อง : 65.83 องศาเซลเซียส  
อัตราการไหลของอากาศในปล่อง : 8,187.97 ลูกบาศก์เมตรต่อชั่วโมง  
ร้อยละของออกซิเจน : 4.62  
ร้อยละของความชื้น : 8.62

ดัชนี	หน่วย	ความเข้มข้น <sup>4/</sup>		ค่ามาตรฐาน			อัตราการระบายจริง (g/s)	เกณฑ์อัตราการระบาย <sup>1/</sup> (g/s)
		Actual O <sub>2</sub>	7% O <sub>2</sub>					
1. ปริมาณฝุ่นละอองรวม (TSP)	มิลลิกรัมต่อลูกบาศก์เมตร	2.67	2.28	≤10 <sup>1/</sup>	≤120 <sup>2/</sup>	≤320 <sup>3/</sup>	0.0052	≤0.022
2. ปริมาณก๊าซซัลเฟอร์ไดออกไซด์ (SO <sub>2</sub> )	มิลลิกรัมต่อลูกบาศก์เมตร	<3.40	<3.40	≤30 <sup>1/</sup>	≤2,049 <sup>2/</sup>	≤157 <sup>3/</sup>	<0.0066	≤0.064
3. ปริมาณก๊าซออกไซด์ของไนโตรเจนในรูปไนโตรเจนไดออกไซด์ (NO <sub>x</sub> as NO <sub>2</sub> )	มิลลิกรัมต่อลูกบาศก์เมตร	32.6	27.8	≤300 <sup>1/</sup>	≤339 <sup>2/</sup>	≤376 <sup>3/</sup>	0.0633	≤0.645

หมายเหตุ : <sup>1/</sup> ค่าที่กำหนดในรายงานการประเมินผลกระทบสิ่งแวดล้อม โครงการโรงงานผลิตเหล็กแผ่นเคลือบสังกะสี (ครั้งที่ 5) ตามหนังสือ ที่ ทส 1009.3/8281 ลงวันที่ 2 พฤษภาคม พ.ศ. 2566

<sup>2/</sup> ประกาศกระทรวงวิทยาศาสตร์ เทคโนโลยีและสิ่งแวดล้อม เรื่อง กำหนดมาตรฐานควบคุมการปล่อยทิ้งอากาศเสียจากโรงงานเหล็ก  
ประกาศในราชกิจจานุเบกษา เล่ม 118 ตอนที่ 37 ง วันที่ 8 พฤษภาคม พ.ศ. 2544

<sup>3/</sup> ประกาศกระทรวงทรัพยากรธรรมชาติและสิ่งแวดล้อม เรื่อง กำหนดมาตรฐานควบคุมการปล่อยทิ้งอากาศเสียจากโรงงานอุตสาหกรรม  
ประกาศในราชกิจจานุเบกษา เล่ม 123 ตอนที่ 50 ง วันที่ 18 พฤษภาคม พ.ศ. 2549

<sup>4/</sup> ที่สภาวะมาตรฐาน (ความดันมาตรฐาน 760 มิลลิเมตรปรอท และอุณหภูมิ 25 องศาเซลเซียส)

ผู้ติดตามตรวจสอบ : นายอภิวิชญ์ ท่วงที่ ว-145-ค-00017  
ผู้ตรวจสอบ/ผู้ควบคุม : นางสาวสุวรรณ คงทอง ว-145-ค-0025  
ผู้ควบคุมการวิเคราะห์ : นางสาวบุษกร เลิศภานุมาศ ว-145-ค-0011  
บริษัทผู้ตรวจวิเคราะห์ตัวอย่าง : บริษัท ยูโนเต็ด แอนนาลิสต์ แอนด์ เอ็นจิเนียริง คอนซัลแตนท์ จำกัด  
เบอร์โทรศัพท์ : 0 2763 2828

#### ตารางที่ 4-7 (ต่อ) ผลการติดตามตรวจสอบคุณภาพอากาศจากปล่องระบาย (ระยะดำเนินการ)

##### ปล่องจากกระบวนการทำความสะอาด Cleaning (S3)

วันที่ตรวจวัด : 18 กันยายน พ.ศ. 2567  
เวลาขณะเก็บตัวอย่าง : 11:00-11:42 น.  
อัตราการผลิต : 1,123 ตันต่อวัน  
ชนิดของเชื้อเพลิง : -  
อัตราการใช้เชื้อเพลิง : -  
ระบบการเผาไหม้ของเชื้อเพลิง : ระบบเปิด

##### ข้อมูลลักษณะของปล่อง

ความสูงของปล่อง : 44.8 เมตร  
เส้นผ่านศูนย์กลางของปล่อง ณ จุดตรวจวัด : 1.10 เมตร  
ความเร็วของก๊าซในปล่อง : 3.64 เมตรต่อวินาที  
อุณหภูมิภายในปล่อง : 50.25 องศาเซลเซียส  
อัตราการไหลของอากาศในปล่อง : 11,129.59 ลูกบาศก์เมตรต่อชั่วโมง  
ร้อยละของออกซิเจน : 20.6  
ร้อยละของความชื้น : 2.78

ดัชนี	หน่วย	ความเข้มข้น <sup>4/</sup>	ค่ามาตรฐาน		อัตราการระบายจริง (g/s)	เกณฑ์อัตราการระบาย <sup>1/</sup> (g/s)
		Actual O <sub>2</sub>				
1. ปริมาณฝุ่นละอองรวม (TSP)	มิลลิกรัมต่อลูกบาศก์เมตร	1.87	≤30 <sup>1/</sup>	≤400 <sup>2/</sup>	0.0058	≤0.23
2. โซเดียมไฮดรอกไซด์ (NaOH)	มิลลิกรัมต่อลูกบาศก์เมตร	<0.50	≤8.66 <sup>1/</sup>	- <sup>2/</sup>	<0.002	≤0.06

หมายเหตุ : <sup>1/</sup> ค่าที่กำหนดในรายงานการประเมินผลกระทบสิ่งแวดล้อม โครงการโรงงานผลิตเหล็กแผ่นเคลือบสังกะสี (ครั้งที่ 5) ตามหนังสือ ที่ ทส 1009.3/8281 ลงวันที่ 2 พฤษภาคม พ.ศ. 2566

<sup>2/</sup> ประกาศกระทรวงทรัพยากรธรรมชาติและสิ่งแวดล้อม เรื่อง กำหนดมาตรฐานควบคุมการปล่อยทิ้งอากาศเสียจากโรงงานอุตสาหกรรม ประกาศในราชกิจจานุเบกษา เล่ม 123 ตอนที่ 50 ง วันที่ 18 พฤษภาคม พ.ศ. 2549

<sup>3/</sup> ที่สภาวะมาตรฐาน (ความดันมาตรฐาน 760 มิลลิเมตรปรอท และอุณหภูมิ 25 องศาเซลเซียส)

ผู้ติดตามตรวจสอบ : นายอภิวิชญ์ ท่วงที่ ว-145-ค-00017  
ผู้ตรวจสอบ/ผู้ควบคุม : นางสาวสุวรรณ คงทอง ว-145-ค-0025  
ผู้ควบคุมการวิเคราะห์ : นางสาวบุษกร เลิศภาณุมาศ ว-145-ค-0011  
บริษัทผู้ตรวจวิเคราะห์ตัวอย่าง : บริษัท ยูไนเต็ด แอนนาลิสต์ แอนด์ เอ็นจิเนียริง คอนซัลแตนท์ จำกัด  
เบอร์โทรศัพท์ : 0 2763 2828

#### ตารางที่ 4-7 (ต่อ) ผลการติดตามตรวจสอบคุณภาพอากาศจากปล่องระบาย (ระยะดำเนินการ)

##### ปล่องจากกระบวนการปรับสภาพผิว Skin Pass (S4)

วันที่ตรวจวัด : 19 กันยายน พ.ศ. 2567  
เวลาขณะเก็บตัวอย่าง : 11:00-11:36 น.  
อัตราการผลิต : 1,185 ตันต่อวัน  
ชนิดของเชื้อเพลิง : -  
อัตราการใช้เชื้อเพลิง : -  
ระบบการเผาไหม้ของเชื้อเพลิง : ระบบเปิด

##### ข้อมูลลักษณะของปล่อง

ความสูงของปล่อง : 44.5 เมตร  
เส้นผ่านศูนย์กลางของปล่อง ณ จุดตรวจวัด : 1.2 เมตร  
ความเร็วของก๊าซในปล่อง : 15.69 เมตรต่อวินาที  
อุณหภูมิภายในปล่อง : 36 องศาเซลเซียส  
อัตราการไหลของอากาศในปล่อง : 60,481.34 ลูกบาศก์เมตรต่อชั่วโมง  
ร้อยละของออกซิเจน : 20.7  
ร้อยละของความชื้น : 1.77

ดัชนี	หน่วย	ความเข้มข้น	ค่ามาตรฐาน		อัตราการระบายจริง (g/s)	เกณฑ์อัตราการระบาย <sup>1/</sup> (g/s)
		Actual O <sub>2</sub>				
1. ปริมาณฝุ่นละอองรวม (TSP)	มิลลิกรัมต่อลูกบาศก์เมตร	4.52	≤30 <sup>1/</sup>	≤400 <sup>2/</sup>	0.076	≤0.23

หมายเหตุ : <sup>1/</sup> ค่าที่กำหนดในรายงานการประเมินผลกระทบสิ่งแวดล้อม โครงการโรงงานผลิตเหล็กแผ่นเคลือบสังกะสี (ครั้งที่ 5) ตามหนังสือ ที่ ทส 1009.3/8281 ลงวันที่ 2 พฤษภาคม พ.ศ. 2566

<sup>2/</sup> ประกาศกระทรวงทรัพยากรธรรมชาติและสิ่งแวดล้อม เรื่อง กำหนดมาตรฐานควบคุมการปล่อยทิ้งอากาศเสียจากโรงงานอุตสาหกรรม ประกาศในราชกิจจานุเบกษา เล่ม 123 ตอนที่ 50 ง วันที่ 18 พฤษภาคม พ.ศ. 2549

<sup>3/</sup> ที่สภาวะมาตรฐาน (ความดันมาตรฐาน 760 มิลลิเมตรปรอท และอุณหภูมิ 25 องศาเซลเซียส)

ผู้ติดตามตรวจสอบ : นายอภิวิชญ์ ท่วงที ว-145-ค-00017  
ผู้ตรวจสอบ/ผู้ควบคุม : นางสาวสุวรรณ คงทอง ว-145-ค-0025  
ผู้ควบคุมการวิเคราะห์ : นางสาวบุษกร เลิศภานุมาศ ว-145-ค-0011  
บริษัทผู้ตรวจวิเคราะห์ตัวอย่าง : บริษัท ยูโนเต็ด แอนนาลิสต์ แอนด์ เอ็นจิเนียริง คอนซัลแตนท์ จำกัด  
เบอร์โทรศัพท์ : 0 2763 2828



#### ตารางที่ 4-7 (ต่อ) ผลการติดตามตรวจสอบคุณภาพอากาศจากปล่องระบาย (ระยะดำเนินการ)

##### ปล่องจากกระบวนการเคลือบผิว Coater & Oven (S5)

วันที่ตรวจวัด : 19 กันยายน พ.ศ. 2567  
เวลาขณะเก็บตัวอย่าง : 10:00-10:54 น.  
อัตราการผลิต : 1,185 ตันต่อวัน  
ชนิดของเชื้อเพลิง : ก๊าซธรรมชาติ (NG)  
อัตราการใช้เชื้อเพลิง : -  
ระบบการเผาไหม้ของเชื้อเพลิง : ระบบเปิด

##### ข้อมูลลักษณะของปล่อง

ความสูงของปล่อง : 43.0 เมตร  
เส้นผ่านศูนย์กลางของปล่อง ณ จุดตรวจวัด : 0.60 เมตร  
ความเร็วของก๊าซในปล่อง : 10.78 เมตรต่อวินาที  
อุณหภูมิภายในปล่อง : 41 องศาเซลเซียส  
อัตราการไหลของอากาศในปล่อง : 10,047.48 ลูกบาศก์เมตรต่อชั่วโมง  
ร้อยละของออกซิเจน : 20.9  
ร้อยละของความชื้น : 3.20

ดัชนี	หน่วย	ความเข้มข้น	ค่ามาตรฐาน		อัตราการระบายจริง (g/s)	เกณฑ์อัตราการระบาย <sup>1/</sup> (g/s)
		Actual O <sub>2</sub>				
1. ปริมาณฝุ่นละอองรวม (TSP)	มิลลิกรัมต่อลูกบาศก์เมตร	1.58	≤30 <sup>1/</sup>	≤400 <sup>2/</sup>	0.0044	≤0.31
2. โครเมียม (Cr)	มิลลิกรัมต่อลูกบาศก์เมตร	0.004	≤0.5 <sup>1/</sup>	- <sup>2/</sup>	0.00001	≤0.00513

หมายเหตุ : <sup>1/</sup> ค่าที่กำหนดในรายงานการประเมินผลกระทบสิ่งแวดล้อม โครงการโรงงานผลิตเหล็กแผ่นเคลือบสังกะสี (ครั้งที่ 5) ตามหนังสือ ที่ ทส 1009.3/8281 ลงวันที่ 2 พฤษภาคม พ.ศ. 2566

<sup>2/</sup> ประกาศกระทรวงทรัพยากรธรรมชาติและสิ่งแวดล้อม เรื่อง กำหนดมาตรฐานควบคุมการปล่อยทิ้งอากาศเสียจากโรงงานอุตสาหกรรม ประกาศในราชกิจจานุเบกษา เล่ม 123 ตอนที่ 50 ง วันที่ 18 พฤษภาคม พ.ศ. 2549

<sup>3/</sup> ที่สภาวะมาตรฐาน (ความดันมาตรฐาน 760 มิลลิเมตรปรอท และอุณหภูมิ 25 องศาเซลเซียส)

ผู้ติดตามตรวจสอบ : นายอภิวิชญ์ ท่วงที่ ว-145-ค-00017  
ผู้ตรวจสอบ/ผู้ควบคุม : นางสาวสุวรรณ คงทอง ว-145-ค-0025  
ผู้ควบคุมการวิเคราะห์ : นางสาวบุษกร เลิศภาณุมาศ ว-145-ค-0011  
บริษัทผู้ตรวจวิเคราะห์ตัวอย่าง : บริษัท ยูไนเต็ด แอนนาลิสต์ แอนด์ เอ็นจิเนียริง คอนซัลแตนท์ จำกัด  
เบอร์โทรศัพท์ : 0 2763 2828

#### ตารางที่ 4-7 (ต่อ) ผลการติดตามตรวจสอบคุณภาพอากาศจากปล่องระบาย (ระยะดำเนินการ)

##### ปล่องจากส่วนล้างลูกกลิ้ง Pot Roll Cleaning (S6)

วันที่ตรวจวัด : 17 กันยายน พ.ศ. 2567  
เวลาขณะเก็บตัวอย่าง : 15:40-16:22 น.  
อัตราการผลิต : 1,735 ตันต่อวัน  
ชนิดของเชื้อเพลิง : -  
อัตราการใช้เชื้อเพลิง : -  
ระบบการเผาไหม้ของเชื้อเพลิง : ระบบเปิด

##### ข้อมูลลักษณะของปล่อง

ความสูงของปล่อง : 20.0 เมตร  
เส้นผ่านศูนย์กลางของปล่อง ณ จุดตรวจวัด : 0.70 เมตร  
ความเร็วของก๊าซในปล่อง : 5.27 เมตรต่อวินาที  
อุณหภูมิภายในปล่อง : 32 องศาเซลเซียส  
อัตราการไหลของอากาศในปล่อง : 6,925.59 ลูกบาศก์เมตรต่อชั่วโมง  
ร้อยละของออกซิเจน : 20.9  
ร้อยละของความชื้น : 2.43

ดัชนี	หน่วย	ความเข้มข้น	ค่ามาตรฐาน		อัตราการระบายจริง (g/s)	เกณฑ์อัตราการระบาย <sup>1/</sup> (g/s)
		Actual O <sub>2</sub>				
1. โซเดียมไฮดรอกไซด์ (NaOH)	มิลลิกรัมต่อลูกบาศก์เมตร	<0.50	≤0.03 <sup>1/</sup>	- <sup>2/</sup>	<0.001	≤0.0001
2. กรดฟอสฟอริก (H <sub>3</sub> PO <sub>4</sub> )	มิลลิกรัมต่อลูกบาศก์เมตร	0.013	≤0.16 <sup>1/</sup>	- <sup>2/</sup>	0.00003	≤0.0005
3. ไฮโดรเจนคลอไรด์ (HCl)	มิลลิกรัมต่อลูกบาศก์เมตร	0.019	≤0.16 <sup>1/</sup>	≤200 <sup>2/</sup>	0.00004	≤0.0005

หมายเหตุ : <sup>1/</sup> ค่าที่กำหนดในรายงานการประเมินผลกระทบสิ่งแวดล้อม โครงการโรงงานผลิตเหล็กแผ่นเคลือบสังกะสี (ครั้งที่ 5) ตามหนังสือ ที่ ทส 1009.3/8281 ลงวันที่ 2 พฤษภาคม พ.ศ. 2566

<sup>2/</sup> ประกาศกระทรวงทรัพยากรธรรมชาติและสิ่งแวดล้อม เรื่อง กำหนดมาตรฐานควบคุมการปล่อยทิ้งอากาศเสียจากโรงงานอุตสาหกรรม ประกาศในราชกิจจานุเบกษา เล่ม 123 ตอนที่ 50 ง วันที่ 18 พฤษภาคม พ.ศ. 2549

<sup>3/</sup> ที่สภาวะมาตรฐาน (ความดันมาตรฐาน 760 มิลลิเมตรปรอท และอุณหภูมิ 25 องศาเซลเซียส)

ผู้ติดตามตรวจสอบ : นายอภิวิชญ์ ท่วงที ว-145-ค-00017  
ผู้ตรวจสอบ/ผู้ควบคุม : นางสาวสุวรรณ คงทอง ว-145-ค-0025  
ผู้ควบคุมการวิเคราะห์ : นางสาวบุษกร เลิศภานุมาศ ว-145-ค-0011  
บริษัทผู้ตรวจวิเคราะห์ตัวอย่าง : บริษัท ยูโนเต็ด แอนนาลิสต์ แอนด์ เอ็นจิเนียริง คอนซัลแตนท์ จำกัด  
เบอร์โทรศัพท์ : 0 2763 2828

#### ตารางที่ 4-7 (ต่อ) ผลการติดตามตรวจสอบคุณภาพอากาศจากปล่องระบาย (ระยะดำเนินการ)

##### ปล่องจากส่วนล้างลูกกลิ้ง Chromium Plating (S7)

วันที่ตรวจวัด : 17 กันยายน พ.ศ. 2567  
เวลาขณะเก็บตัวอย่าง : 11:30-11:50 น.  
อัตราการผลิต : 1,735 ตันต่อวัน  
ชนิดของเชื้อเพลิง : -  
อัตราการใช้เชื้อเพลิง : -  
ระบบการเผาไหม้ของเชื้อเพลิง : ระบบเปิด

##### ข้อมูลลักษณะของปล่อง

ความสูงของปล่อง : 8.5 เมตร  
เส้นผ่านศูนย์กลางของปล่อง ณ จุดตรวจวัด : 0.80 เมตร  
ความเร็วของก๊าซในปล่อง : 7.46 เมตรต่อวินาที  
อุณหภูมิภายในปล่อง : 32 องศาเซลเซียส  
อัตราการไหลของอากาศในปล่อง : 12,784.59 ลูกบาศก์เมตรต่อชั่วโมง  
ร้อยละของออกซิเจน : 20.9  
ร้อยละของความชื้น : 2.60

ดัชนี	หน่วย	ความเข้มข้น	ค่ามาตรฐาน		อัตราการระบายจริง (g/s)	เกณฑ์อัตราการระบาย <sup>1/</sup> (g/s)
		Actual O <sub>2</sub>				
1. ปริมาณก๊าซซัลเฟอร์ไดออกไซด์ (SO <sub>2</sub> )	ppm	<1.30	≤9.2 <sup>1/</sup>	≤500 <sup>2/</sup>	<0.0121	≤0.241 <sup>1/</sup>
	มิลลิกรัมต่อลูกบาศก์เมตร	<3.40	≤24.08 <sup>1/</sup>	≤1,309 <sup>2/</sup>		
2. โครเมียม (Cr)	มิลลิกรัมต่อลูกบาศก์เมตร	0.003	≤0.084 <sup>1/</sup>	- <sup>2/</sup>	0.00001	≤0.00084 <sup>1/</sup>

หมายเหตุ : <sup>1/</sup> ค่าที่กำหนดในรายงานการประเมินผลกระทบสิ่งแวดล้อม โครงการโรงงานผลิตเหล็กแผ่นเคลือบสังกะสี (ครั้งที่ 5) ตามหนังสือ ที่ ทส 1009.3/8281 ลงวันที่ 2 พฤษภาคม พ.ศ. 2566

<sup>2/</sup> ประกาศกระทรวงทรัพยากรธรรมชาติและสิ่งแวดล้อม เรื่อง กำหนดมาตรฐานควบคุมการปล่อยทิ้งอากาศเสียจากโรงงานอุตสาหกรรม ประกาศในราชกิจจานุเบกษา เล่ม 123 ตอนที่ 50 ง วันที่ 18 พฤษภาคม พ.ศ. 2549

<sup>3/</sup> ที่สภาวะมาตรฐาน (ความดันมาตรฐาน 760 มิลลิเมตรปรอท และอุณหภูมิ 25 องศาเซลเซียส)

ผู้ติดตามตรวจสอบ : นายอภิวิชญ์ ท่วงที่ ว-145-ค-00017  
ผู้ตรวจสอบ/ผู้ควบคุม : นางสาวสุวรรณ คงทอง ว-145-ค-0025  
ผู้ควบคุมการวิเคราะห์ : นางสาวบุษกร เลิศภานุมาศ ว-145-ค-0011  
บริษัทผู้ตรวจวิเคราะห์ตัวอย่าง : บริษัท ยูโนเต็ด แอนนาลิสต์ แอนด์ เอ็นจิเนียริง คอนซัลแตนท์ จำกัด  
เบอร์โทรศัพท์ : 0 2763 2828



บริเวณ Annealing furnace (S1)



บริเวณ Boiler (S2)



บริเวณ Cleaning (S3)



บริเวณ Skin Pass (S4)



บริเวณ Coater & Oven (S5)



บริเวณ Pot roll cleaning (S6)



บริเวณ Chromium plating (S7)

#### รูปที่ 4-5 ผลการติดตามตรวจสอบคุณภาพอากาศจากปล่องระบาย (ระยะดำเนินการ)

#### 4.2.4 สรุปผลการตรวจวัดคุณภาพอากาศจากปล่องระบาย ระหว่างปี พ.ศ. 2565-2567

เปรียบเทียบผลการตรวจวัดคุณภาพอากาศจากปล่องระบาย จำนวน 7 ปล่อง คือ ปล่อง Annealing furnace ปล่อง Boiler ปล่อง Cleaning ปล่อง Skin Pass ปล่อง Coater & Oven ปล่อง Pot roll cleaning และปล่อง Chromium plating ระหว่างปี พ.ศ. 2565-2567 โดยมีดัชนีที่ติดตามตรวจสอบได้แก่ ปริมาณฝุ่นละออง (TSP) ก๊าซซัลเฟอร์ไดออกไซด์ ( $\text{SO}_2$ ) ก๊าซออกไซด์ของไนโตรเจนในรูปไนโตรเจนไดออกไซด์ ( $\text{NO}_x$  as  $\text{NO}_2$ ) โซเดียมไฮดรอกไซด์ (NaOH) โครเมียม (Cr) กรดฟอสฟอริก ( $\text{H}_3\text{PO}_4$ ) และ กรดไฮโดรคลอริก (HCl)

เมื่อเปรียบเทียบผลการติดตามตรวจสอบกับข้อกำหนดตามในรายงานการเปลี่ยนแปลงรายละเอียดโครงการในรายงานการประเมินผลกระทบสิ่งแวดล้อม โครงการโรงงานผลิตเหล็กแผ่นเคลือบ สังกะสี (ครั้งที่ 5) ค่ามาตรฐานตามประกาศกระทรวงวิทยาศาสตร์ เทคโนโลยีและสิ่งแวดล้อม เรื่อง กำหนดมาตรฐานควบคุมการปล่อยทิ้งอากาศเสียจากโรงงานเหล็ก พ.ศ. 2544 และประกาศกระทรวงทรัพยากรธรรมชาติและสิ่งแวดล้อม เรื่อง กำหนดมาตรฐานควบคุมการปล่อยทิ้งอากาศเสียจากโรงงานอุตสาหกรรม พ.ศ. 2541 พบว่า มีค่าเป็นไปตามเกณฑ์มาตรฐานกำหนด โดยมีผลการเปรียบเทียบผลการตรวจวัดแสดงดังตารางที่ 4-8 และรูปที่ 4-6 ถึงรูปที่ 4-12

ตารางที่ 4-8 เปรียบเทียบผลการตรวจวัดคุณภาพอากาศจากปล่องระบาย ระหว่างปี พ.ศ. 2565-2567

สถานีตรวจวัด	วันที่ตรวจวัด	TSP		SO <sub>2</sub>		NO <sub>2</sub>	
		mg/m <sup>3</sup>	g/s	mg/m <sup>3</sup>	g/s	mg/m <sup>3</sup>	g/s
Annealing furnace (S1)	17 พ.ค. 65	1.8	0.015	ND	<0.049	65.6	0.565
	24 ส.ค. 65	5.6	0.036	ND	<0.046	65.7	0.422
	20 ก.พ. 66	3.6	0.023	ND	<0.035	75.0	0.484
	19 ต.ค. 66	6.0	0.044	ND	<0.051	56.7	0.416
	11 เม.ย. 67	2.84	0.022	<3.40	<0.0241	81.8	0.6308
	18 ก.ย. 67	2.87	0.022	<3.40	<0.0253	50.8	0.3838
Boiler (S2)	18 พ.ค. 65	3.9	0.006	ND	<0.010	36.0	0.052
	24 ส.ค. 65	1.1	0.002	ND	<0.012	40.5	0.086
	16 ก.พ. 66	3.5	0.007	ND	<0.009	46.4	0.095
	25 ส.ค. 66	2.0	0.005	ND	<0.012	32.0	0.085
	11 เม.ย. 67	0.62	0.0013	<3.40	<0.0062	34.3	0.0722
	17 ก.ย. 67	2.28	0.0052	<3.40	<0.0066	27.8	0.0633
ค่าที่กำหนด <sup>1/</sup>		10	0.049	30	0.0146	300	1.473
ค่ามาตรฐาน <sup>2/</sup>		120	-	2,094	-	339	-
ค่ามาตรฐาน <sup>3/</sup>		320	-	157	-	376	-

หมายเหตุ : <sup>1/</sup> ค่าที่กำหนดในรายงานการประเมินผลกระทบสิ่งแวดล้อม โครงการโรงงานผลิตเหล็กแผ่นเคลือบสังกะสี (ครั้งที่ 5) ตามหนังสือ ที่ ทส 1009.3/8281 ลงวันที่ 2 พฤษภาคม พ.ศ. 2566  
<sup>2/</sup> ค่ามาตรฐานตามประกาศกระทรวงวิทยาศาสตร์ เทคโนโลยีและสิ่งแวดล้อม เรื่อง กำหนดมาตรฐานควบคุมการปล่อยทิ้งอากาศเสียจากโรงงานเหล็ก พ.ศ. 2544  
<sup>3/</sup> ค่ามาตรฐานตามประกาศกระทรวงทรัพยากรธรรมชาติและสิ่งแวดล้อม เรื่อง กำหนดมาตรฐานควบคุมการปล่อยทิ้งอากาศเสียจากโรงงานอุตสาหกรรม พ.ศ. 2549  
ND = Not Detect ผลการตรวจวัดมีค่าต่ำกว่าขีดความจำกัดต่ำสุดของการวัด

ตารางที่ 4-8 (ต่อ) เปรียบเทียบผลการตรวจวัดคุณภาพอากาศจากปล่องระบาย ระหว่างปี พ.ศ. 2565-2567

สถานีตรวจวัด	วันที่ตรวจวัด	TSP		NaOH		Cr		H <sub>3</sub> PO <sub>4</sub>		HCl		SO <sub>2</sub>	
		mg/m <sup>3</sup>	g/s	mg/m <sup>3</sup>	g/s	mg/m <sup>3</sup>	g/s	mg/m <sup>3</sup>	g/s	mg/m <sup>3</sup>	g/s	ppm	g/s
Cleaning (S3)	17 พ.ค. 65	2.0	0.004	ND	<0.00001	-	-	-	-	-	-	-	-
	22 ส.ค. 65	1.2	0.003	0.05	0.0001	-	-	-	-	-	-	-	-
	20 ก.พ. 66	2.5	0.006	0.03	0.00008	-	-	-	-	-	-	-	-
	24 ส.ค. 66	0.3	0.001	ND	<0.00001	-	-	-	-	-	-	-	-
	11 เม.ย. 67	0.92	0.0028	<0.50	<0.002	-	-	-	-	-	-	-	-
	18 ก.ย. 67	1.87	0.0058	<0.50	<0.002	-	-	-	-	-	-	-	-
ค่าที่กำหนด <sup>1/</sup>		30	0.23	8.66	0.06	-	-	-	-	-	-	-	-
ค่ามาตรฐาน <sup>3/</sup>		400	-	-	-	-	-	-	-	-	-	-	-
Skin Pass (S4)	17 พ.ค. 65	2.5	0.039	-	-	-	-	-	-	-	-	-	-
	24 ส.ค. 65	2.4	0.037	-	-	-	-	-	-	-	-	-	-
	16 ก.พ. 66	2.5	0.026	-	-	-	-	-	-	-	-	-	-
	19 ต.ค. 66	1.9	0.043	-	-	-	-	-	-	-	-	-	-
	11 เม.ย. 67	0.82	0.015	-	-	-	-	-	-	-	-	-	-
	19 ก.ย. 67	4.52	0.076	-	-	-	-	-	-	-	-	-	-
ค่าที่กำหนด <sup>1/</sup>		30	0.23	-	-	-	-	-	-	-	-	-	-
ค่ามาตรฐาน <sup>2/</sup>		400	-	-	-	-	-	-	-	-	-	-	-

ตารางที่ 4-8 (ต่อ) เปรียบเทียบผลการตรวจวัดคุณภาพอากาศจากปล่องระบาย ระหว่างปี พ.ศ. 2565-2567

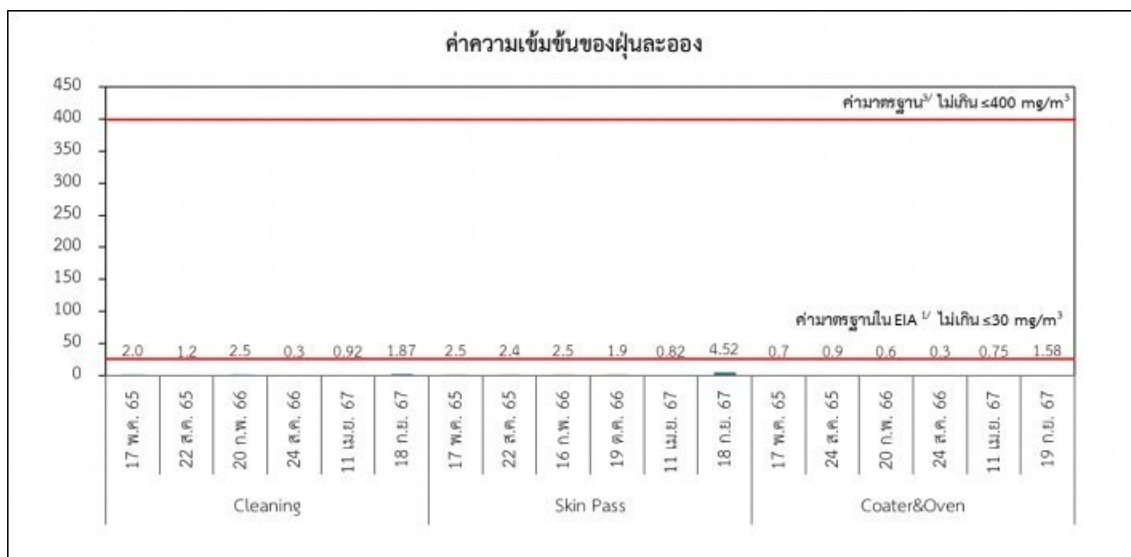
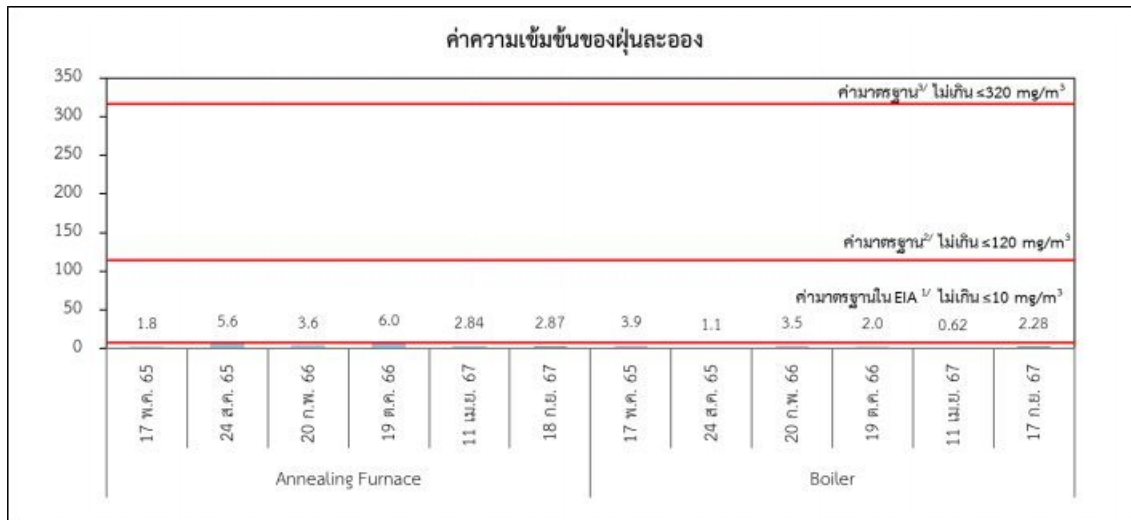
สถานีตรวจวัด	วันที่ตรวจวัด	TSP		NaOH		Cr		H <sub>3</sub> PO <sub>4</sub>		HCl		SO <sub>2</sub>	
		mg/m <sup>3</sup>	g/s	mg/m <sup>3</sup>	g/s	mg/m <sup>3</sup>	g/s	mg/m <sup>3</sup>	g/s	mg/m <sup>3</sup>	g/s	ppm	g/s
Coater & Oven (S5)	17 พ.ค. 65	0.7	0.0009	-	-	ND	<0.00001	-	-	-	-	-	-
	24 ส.ค. 65	0.9	0.005	-	-	ND	<0.00005	-	-	-	-	-	-
	20 ก.พ. 66	0.6	0.003	-	-	ND	<0.00004	-	-	-	-	-	-
	24 ส.ค. 66	0.3	0.002	-	-	ND	<0.00005	-	-	-	-	-	-
	11 เม.ย. 67	0.75	0.0022	-	-	0.001	0.00000289	-	-	-	-	-	-
	19 ก.ย. 67	1.58	0.0044	-	-	0.004	0.00001	-	-	-	-	-	-
Pot roll cleaning (S6)	18 พ.ค. 65	-	-	0.006	0.00001	-	-	ND	<0.0001	0.08	0.0002	-	-
	24 ส.ค. 65	-	-	ND	<0.00001	-	-	ND	<0.0001	0.12	0.0003	-	-
	16 ก.พ. 66	-	-	-	-	-	-	ND	<0.00009	-	-	-	-
	7 มิ.ย. 66	-	-	ND	<0.00001	-	-	-	0.05	0.00004	0.00004	-	-
	25 ส.ค. 66	-	-	-	-	-	-	ND	-	0.00004	0.00004	-	-
	19 ต.ค. 66	-	-	ND	<0.00001	-	-	-	-	-	-	-	-
	11 เม.ย. 67	-	-	<0.50	<0.001	-	-	<0.001	<0.000002	<0.001	<0.000002	-	-
	17 ก.ย. 67	-	-	<0.50	<0.001	-	-	0.013	0.00003	0.019	0.00004	-	-
ค่าที่กำหนด <sup>1/</sup>		30	0.31	0.03	0.0001	0.5	0.00513	0.16	0.0005	0.16	0.0005	-	-
ค่ามาตรฐาน <sup>2/</sup>		400	-	-	-	-	-	-	-	200	-	-	-



ตารางที่ 4-8 (ต่อ) เปรียบเทียบผลการตรวจวัดคุณภาพอากาศจากปล่องระบาย ระหว่างปี พ.ศ. 2565-2567

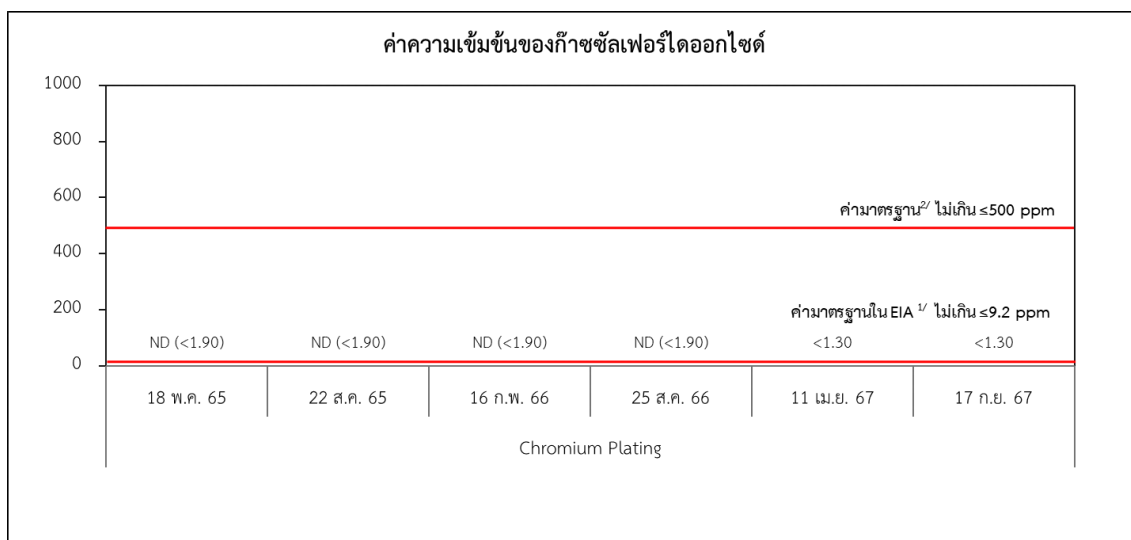
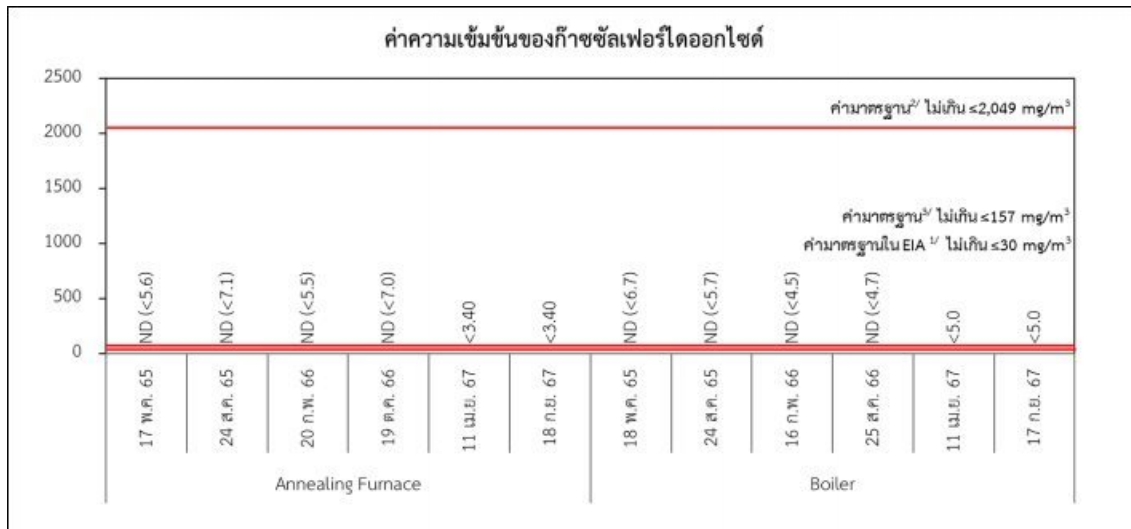
สถานีตรวจวัด	วันที่ตรวจวัด	TSP		NaOH		Cr		H <sub>3</sub> PO <sub>4</sub>		HCl		SO <sub>2</sub>	
		mg/m <sup>3</sup>	g/s	mg/m <sup>3</sup>	g/s	mg/m <sup>3</sup>	g/s	mg/m <sup>3</sup>	g/s	mg/m <sup>3</sup>	g/s	ppm	g/s
Chromium plating (S7)	18 พ.ค. 65	-	-	-	-	ND	<0.00001	-	-	-	-	ND	<0.006
	22 ส.ค. 65	-	-	-	-	ND	<0.00001	-	-	-	-	ND	<0.006
	16 ก.พ. 66	-	-	-	-	ND	<0.00001	-	-	-	-	ND	<0.006
	25 ส.ค. 66	-	-	-	-	ND	<0.00002	-	-	-	-	ND	<0.014
	11 เม.ย. 67	-	-	-	-	<0.001	<0.000003	-	-	-	-	<1.30	<0.0101
	17 ก.ย. 67	-	-	-	-	0.003	0.00001	-	-	-	-	<1.30	<0.0121
ค่าที่กำหนด <sup>1/</sup>		-	-	0.03	0.0001	0.084	0.00084	0.16	0.0005	0.16	0.0005	9.2	0.241
ค่ามาตรฐาน <sup>2/</sup>		-	-	-	-	-	-	-	-	200	-	500	-

หมายเหตุ : <sup>1/</sup> ค่าที่กำหนดในรายงานการประเมินผลกระทบสิ่งแวดล้อม โครงการโรงงานผลิตเหล็กแผ่นเคลือบสังกะสี (ครั้งที่ 5) ตามหนังสือ ที่ ทส 1009.3/8281 ลงวันที่ 2 พฤษภาคม พ.ศ. 2566  
<sup>2/</sup> ค่ามาตรฐานตามประกาศกระทรวงวิทยาศาสตร์ เทคโนโลยีและสิ่งแวดล้อม เรื่อง กำหนดมาตรฐานควบคุมการปล่อยทิ้งอากาศเสียจากโรงงานเหล็ก พ.ศ. 2544  
<sup>3/</sup> ค่ามาตรฐานตามประกาศกระทรวงทรัพยากรธรรมชาติและสิ่งแวดล้อม เรื่อง กำหนดมาตรฐานควบคุมการปล่อยทิ้งอากาศเสียจากโรงงานอุตสาหกรรม พ.ศ. 2549  
ND = Not Detect ผลการตรวจวัดมีค่าต่ำกว่าขีดความจำกัดต่ำสุดของการวัด



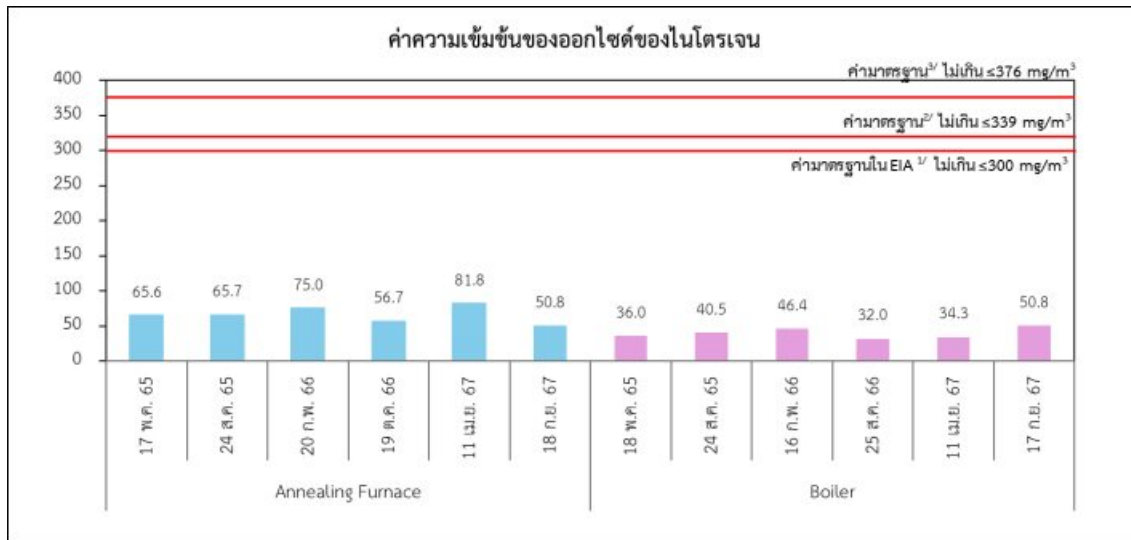
- หมายเหตุ :
- 1/ ค่าที่กำหนดในรายงานการประเมินผลกระทบสิ่งแวดล้อม โครงการโรงงานผลิตเหล็กแผ่นเคลือบสังกะสี (ครั้งที่ 5) ตามหนังสือ ที่ พส 1009.3/8281 ลงวันที่ 2 พฤษภาคม พ.ศ. 2566
  - 2/ ประกาศกระทรวงวิทยาศาสตร์ เทคโนโลยีและสิ่งแวดล้อม เรื่อง กำหนดมาตรฐานควบคุมการปล่อยทิ้งอากาศเสียจากโรงงานเหล็ก ประกาศในราชกิจจานุเบกษา เล่ม 118 ตอนที่ 37 ง วันที่ 8 พฤษภาคม พ.ศ. 2544
  - 3/ ประกาศกระทรวงทรัพยากรธรรมชาติและสิ่งแวดล้อม เรื่อง กำหนดมาตรฐานควบคุมการปล่อยทิ้งอากาศเสียจากโรงงานอุตสาหกรรม ประกาศในราชกิจจานุเบกษา เล่ม 123 ตอนที่ 50 ง วันที่ 18 พฤษภาคม พ.ศ. 2549

รูปที่ 4-6 เปรียบเทียบปริมาณฝุ่นละอองจากปล่องระบาย ระหว่างปี พ.ศ. 2565-2567



- หมายเหตุ :**
- <sup>1/</sup> ค่าที่กำหนดในรายงานการประเมินผลกระทบสิ่งแวดล้อม โครงการโรงงานผลิตเหล็กแผ่นเคลือบสังกะสี (ครั้งที่ 5) ตามหนังสือ ที่ ทส 1009.3/8281 ลงวันที่ 2 พฤษภาคม พ.ศ. 2566
  - <sup>2/</sup> ประกาศกระทรวงวิทยาศาสตร์ เทคโนโลยีและสิ่งแวดล้อม เรื่อง กำหนดมาตรฐานควบคุมการปล่อยทิ้งอากาศเสียจากโรงงานเหล็ก ประกาศในราชกิจจานุเบกษา เล่ม 118 ตอนที่ 37 ง วันที่ 8 พฤษภาคม พ.ศ. 2544
  - <sup>3/</sup> ประกาศกระทรวงทรัพยากรธรรมชาติและสิ่งแวดล้อม เรื่อง กำหนดมาตรฐานควบคุมการปล่อยทิ้งอากาศเสียจากโรงงานอุตสาหกรรม ประกาศในราชกิจจานุเบกษา เล่ม 123 ตอนที่ 50 ง วันที่ 18 พฤษภาคม พ.ศ. 2549

#### รูปที่ 4-7 เปรียบเทียบปริมาณก๊าซซัลเฟอร์ไดออกไซด์จากปล่อยระบาย ระหว่างปี พ.ศ. 2565-2567



รูปที่ 4-8 เปรียบเทียบปริมาณก๊าซออกไซด์ไนโตรเจนจากปล่องระบาย ระหว่างปี พ.ศ. 2565-2567



**หมายเหตุ :**

- <sup>1/</sup> ค่าที่กำหนดในรายงานการประเมินผลกระทบสิ่งแวดล้อม โครงการโรงงานผลิตเหล็กแผ่นเคลือบสังกะสี (ครั้งที่ 5) ตามหนังสือ ที่ ทส 1009.3/8281 ลงวันที่ 2 พฤษภาคม พ.ศ. 2566
- <sup>2/</sup> ประกาศกระทรวงวิทยาศาสตร์ เทคโนโลยีและสิ่งแวดล้อม เรื่อง กำหนดมาตรฐานควบคุมการปล่อยทิ้งอากาศเสียจากโรงงานเหล็ก ประกาศในราชกิจจานุเบกษา เล่ม 118 ตอนที่ 37 ง วันที่ 8 พฤษภาคม พ.ศ. 2544
- <sup>3/</sup> ประกาศกระทรวงทรัพยากรธรรมชาติและสิ่งแวดล้อม เรื่อง กำหนดมาตรฐานควบคุมการปล่อยทิ้งอากาศเสียจากโรงงานอุตสาหกรรม ประกาศในราชกิจจานุเบกษา เล่ม 123 ตอนที่ 50 ง วันที่ 18 พฤษภาคม พ.ศ. 2549

รูปที่ 4-9 เปรียบเทียบปริมาณโซเดียมไฮดรอกไซด์จากปล่องระบาย ระหว่างปี พ.ศ. 2565-2567



รูปที่ 4-9 (ต่อ) เปรียบเทียบปริมาณโซเดียมไฮดรอกไซด์จากปล่องระบาย ระหว่างปี พ.ศ. 2565-2567



หมายเหตุ : <sup>1/</sup> ค่าที่กำหนดในรายงานการประเมินผลกระทบสิ่งแวดล้อม โครงการโรงงานผลิตเหล็กแผ่นเคลือบสังกะสี (ครั้งที่ 5) ตามหนังสือ ที่ ทส 1009.3/8281 ลงวันที่ 2 พฤษภาคม พ.ศ. 2566

<sup>2/</sup> ประกาศกระทรวงทรัพยากรธรรมชาติและสิ่งแวดล้อม เรื่อง กำหนดมาตรฐานควบคุมการปล่อยทิ้งอากาศเสียจากโรงงานอุตสาหกรรม ประกาศในราชกิจจานุเบกษา เล่ม 123 ตอนที่ 50 ง วันที่ 18 พฤษภาคม พ.ศ. 2549

รูปที่ 4-10 เปรียบเทียบปริมาณโครเมียมจากปล่องระบาย ระหว่างปี พ.ศ. 2565-2567

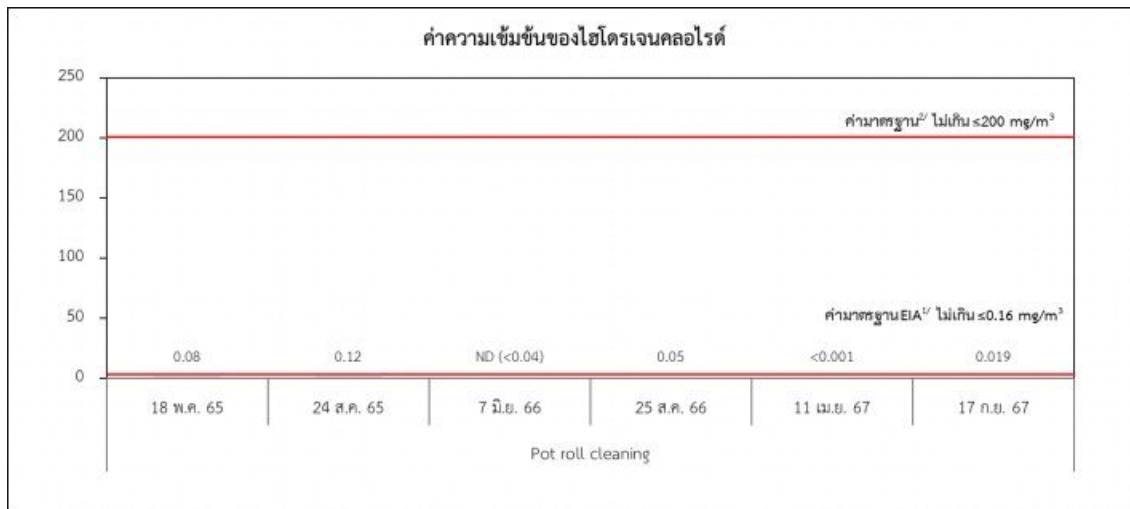


รูปที่ 4-10 (ต่อ) เปรียบเทียบปริมาณโครเมียมจากปล่องระบาย ระหว่างปี พ.ศ. 2565-2567



หมายเหตุ : <sup>1/</sup> ค่าที่กำหนดในรายงานการประเมินผลกระทบสิ่งแวดล้อม โครงการโรงงานผลิตเหล็กแผ่นเคลือบสังกะสี (ครั้งที่ 5) ตามหนังสือ ที่ ทส 1009.3/8281 ลงวันที่ 2 พฤษภาคม พ.ศ. 2566

รูปที่ 4-11 เปรียบเทียบปริมาณฟอสฟอริกจากปล่องระบาย ระหว่างปี พ.ศ. 2565-2567



**หมายเหตุ :**

<sup>1/</sup> ค่าที่กำหนดในรายงานการประเมินผลกระทบสิ่งแวดล้อม โครงการโรงงานผลิตเหล็กแผ่นเคลือบสังกะสี (ครั้งที่ 5) ตามหนังสือ ที่ พส 1009.3/8281 ลงวันที่ 2 พฤษภาคม พ.ศ. 2566

<sup>2/</sup> ประกาศกระทรวงวิทยาศาสตร์ เทคโนโลยีและสิ่งแวดล้อม เรื่อง กำหนดมาตรฐานควบคุมการปล่อยทิ้งอากาศเสียจากโรงงานเหล็ก ประกาศในราชกิจจานุเบกษา เล่ม 118 ตอนที่ 37 ง วันที่ 8 พฤษภาคม พ.ศ. 2544

**รูปที่ 4-12 เปรียบเทียบปริมาณไฮโดรเจนคลอไรด์จากปล่องระบาย ระหว่างปี พ.ศ. 2565-2567**

### 4.3 การติดตามตรวจสอบระดับเสียง (ระยะดำเนินการ)

#### 4.3.1 ผลการติดตามตรวจสอบระดับเสียงโดยทั่วไป

โครงการได้ดำเนินการติดตามตรวจสอบระดับเสียงโดยทั่วไป จำนวน 5 บริเวณ ได้แก่ บริเวณริมรั้วโครงการด้านทิศตะวันออก บริเวณริมรั้วโครงการด้านทิศใต้ บริเวณริมรั้วโครงการด้านทิศตะวันตก และบริเวณริมรั้วโครงการด้านทิศเหนือ และบริเวณโรงพยาบาลส่งเสริมสุขภาพตำบลมาบยางพร โดยมีดัชนีที่ติดตามตรวจสอบ ได้แก่ ระดับเสียงเฉลี่ย 24 ชั่วโมง ( $L_{Aeq\ 24\ hours}$ ) ระดับเสียงสูงสุด ( $L_{Amax}$ ) ระดับเสียงเปอร์เซ็นต์ไทล์ที่ 90 ( $L_{A90}$ ) และระดับเสียงรบกวน ติดตามตรวจสอบเป็นเวลา 7 วัน ต่อเนื่อง ติดตามตรวจสอบระหว่างวันที่ 17-24 กันยายน พ.ศ. 2567 ผลการติดตามตรวจสอบแสดงดังตารางที่ 4-9 และแสดงดังรูปที่ 4-13

- **ระดับเสียงเฉลี่ย 24 ชั่วโมง ( $L_{Aeq\ 24\ hours}$ )** ผลการติดตามตรวจสอบบริเวณริมรั้วโครงการด้านทิศตะวันออก มีค่าระหว่าง 53.5-56.1 เดซิเบลเอ บริเวณริมรั้วโครงการด้านทิศใต้ มีค่าระหว่าง 54.6-56.8 เดซิเบลเอ บริเวณริมรั้วโครงการด้านทิศตะวันตก มีค่าระหว่าง 54.9-56.6 เดซิเบลเอ บริเวณริมรั้วโครงการด้านทิศเหนือ มีค่าระหว่าง 61.2-66.2 เดซิเบลเอ บริเวณโรงพยาบาลส่งเสริมสุขภาพตำบลมาบยางพร มีค่าระหว่าง 56.2-58.6 เดซิเบลเอ เมื่อเปรียบเทียบกับมาตรฐานตามประกาศคณะกรรมการสิ่งแวดล้อมแห่งชาติ ฉบับที่ 15 (พ.ศ.2540) เรื่อง กำหนดมาตรฐานระดับเสียงทั่วไป ซึ่งกำหนดค่าระดับเสียงเฉลี่ย 24 ชั่วโมง ไม่เกิน 70 เดซิเบลเอ และค่ามาตรฐานตามในรายงานการเปลี่ยนแปลงรายละเอียดโครงการในรายงานการประเมินผลกระทบสิ่งแวดล้อม โครงการโรงงานผลิตเหล็กแผ่นเคลือบ สังกะสี (ครั้งที่ 5) พบว่า ผลการติดตามตรวจสอบมีค่าอยู่ในเกณฑ์ที่มาตรฐานกำหนด
- **ระดับเสียงสูงสุด ( $L_{Amax}$ )** ผลการติดตามตรวจสอบบริเวณริมรั้วโครงการด้านทิศตะวันออก มีค่าระหว่าง 81.6-93.7 เดซิเบลเอ บริเวณริมรั้วโครงการด้านทิศใต้ มีค่าระหว่าง 73.7-88.5 เดซิเบลเอ บริเวณริมรั้วโครงการด้านทิศตะวันตก มีค่าระหว่าง 79.0-83.4 เดซิเบลเอ บริเวณริมรั้วโครงการด้านทิศเหนือ มีค่าระหว่าง 77.4-80.0 เดซิเบลเอ บริเวณโรงพยาบาลส่งเสริมสุขภาพตำบลมาบยางพร มีค่าระหว่าง 75.6-88.5 เดซิเบลเอ เมื่อเปรียบเทียบกับมาตรฐานตามประกาศคณะกรรมการสิ่งแวดล้อมแห่งชาติ ฉบับที่ 15 (พ.ศ. 2540) เรื่อง กำหนดมาตรฐานระดับเสียงทั่วไป ซึ่งกำหนดค่าระดับเสียงสูงสุด ไม่เกิน 115 เดซิเบลเอ พบว่า ผลการติดตามตรวจสอบมีค่าอยู่ในเกณฑ์ที่มาตรฐานกำหนด
- **ระดับเสียงเปอร์เซ็นต์ไทล์ที่ 90 ( $L_{A90}$ )** ผลการติดตามตรวจสอบบริเวณริมรั้วโครงการด้านทิศตะวันออก มีค่าระหว่าง 57.7-60.1 เดซิเบลเอ บริเวณริมรั้วโครงการด้านทิศใต้ มีค่าระหว่าง 61.0-63.9 เดซิเบลเอ บริเวณริมรั้วโครงการด้านทิศตะวันตก มีค่าระหว่าง 60.4-62.3 เดซิเบลเอ บริเวณริมรั้วโครงการด้านทิศเหนือ มีค่าระหว่าง 67.9-72.9 เดซิเบลเอ บริเวณโรงพยาบาลส่งเสริมสุขภาพตำบลมาบยางพร มีค่าระหว่าง 62.4-66.3 เดซิเบลเอ สำหรับเสียงเปอร์เซ็นต์ไทล์ที่ 90 ยังไม่มีค่ามาตรฐานกำหนด
- **ระดับเสียงรบกวน** ผลการติดตามตรวจสอบบริเวณโรงพยาบาลส่งเสริมสุขภาพตำบลมาบยางพร มีค่าระหว่าง 6.20-8.10 เดซิเบลเอ เมื่อเปรียบเทียบกับมาตรฐานตามประกาศคณะกรรมการสิ่งแวดล้อมแห่งชาติ ฉบับที่ 29 (พ.ศ.2550) เรื่อง ค่าระดับเสียงรบกวน ซึ่งกำหนดค่าระดับเสียงรบกวน ไม่เกิน 10 เดซิเบลเอ พบว่า ผลการติดตามตรวจสอบมีค่าอยู่ในเกณฑ์ที่มาตรฐานกำหนด



**ตารางที่ 4-9 ผลการติดตามตรวจสอบระดับเสียงโดยทั่วไป (ระยะดำเนินการ)**

ตำแหน่งที่ติดตาม ตรวจสอบ	วันที่	ผลการติดตามตรวจสอบ (dB(A))			
		ระดับเสียง เฉลี่ย 24 ชั่วโมง ( $L_{Aeq\ 24\ hours}$ )	ระดับเสียงสูงสุด ( $L_{max}$ )	ระดับเสียง เปอร์เซ็นต์ไทล์ที่ 90 ( $L_{A90}$ )	ระดับเสียง รบกวน
บริเวณริมรั้วโครงการทาง ทิศตะวันออก (N1)	17-18 ก.ย. 67	55.7	88.7	60.1	-
	18-19 ก.ย. 67	56.1	93.7	60.1	-
	19-20 ก.ย. 67	55.2	84.2	60.1	-
	20-21 ก.ย. 67	55.1	83.6	60.0	-
	21-22 ก.ย. 67	53.9	87.3	58.4	-
	22-23 ก.ย. 67	53.5	81.6	57.7	-
	23-24 ก.ย. 67	54.7	84.6	59.3	-
บริเวณริมรั้วโครงการทาง ทิศใต้ (N2)	17-18 ก.ย. 67	55.8	78.3	62.6	-
	18-19 ก.ย. 67	55.7	88.5	61.5	-
	19-20 ก.ย. 67	56.6	76.7	63.1	-
	20-21 ก.ย. 67	56.1	87.7	62.8	-
	21-22 ก.ย. 67	56.8	73.7	63.9	-
	22-23 ก.ย. 67	54.6	77.6	61.0	-
	23-24 ก.ย. 67	56.6	76.7	62.7	-
บริเวณริมรั้วโครงการทาง ทิศตะวันตก (N3)	17-18 ก.ย. 67	56.1	80.3	61.4	-
	18-19 ก.ย. 67	55.8	79.0	61.2	-
	19-20 ก.ย. 67	56.2	83.4	61.7	-
	20-21 ก.ย. 67	56.4	82.4	62.3	-
	21-22 ก.ย. 67	54.9	79.8	60.4	-
	22-23 ก.ย. 67	56.1	83.0	61.2	-
	23-24 ก.ย. 67	56.6	81.6	62.1	-
มาตรฐาน		$\leq 70^{1,2/}$	$\leq 115^{2/}$	-	$\leq 10^{3/}$

**ตารางที่ 4-9 (ต่อ) ผลการติดตามตรวจสอบระดับเสียงโดยทั่วไป (ระยะดำเนินการ)**

ตำแหน่งที่ติดตาม ตรวจสอบ	วันที่	ผลการติดตามตรวจสอบ (dB(A))			
		ระดับเสียง เฉลี่ย 24 ชั่วโมง ( $L_{Aeq\ 24\ hours}$ )	ระดับเสียงสูงสุด ( $L_{max}$ )	ระดับเสียง เปอร์เซ็นต์ไทล์ที่ 90 ( $L_{90}$ )	ระดับเสียง รบกวน
บริเวณริมรั้วโครงการทาง ทิศเหนือ (N4)	17-18 ก.ย. 67	66.0	80.0	72.5	-
	18-19 ก.ย. 67	66.2	79.4	72.7	-
	19-20 ก.ย. 67	65.6	79.6	72.1	-
	20-21 ก.ย. 67	64.9	77.4	71.1	-
	21-22 ก.ย. 67	63.0	78.6	68.6	-
	22-23 ก.ย. 67	61.2	77.4	67.9	-
	23-24 ก.ย. 67	65.8	80.0	72.9	-
รพ.สต.มาบียงพร (N5)	17-18 ก.ย. 67	57.3	77.4	63.7	7.60
	18-19 ก.ย. 67	57.4	83.0	64.7	7.80
	19-20 ก.ย. 67	56.7	76.3	63.1	6.40
	20-21 ก.ย. 67	56.5	81.5	63.3	7.00
	21-22 ก.ย. 67	56.2	80.2	62.4	6.20
	22-23 ก.ย. 67	58.6	88.5	66.3	7.90
	23-24 ก.ย. 67	56.9	75.6	63.6	8.10
มาตรฐาน		$\leq 70^{1/2/}$	$\leq 115^{2/}$	-	$\leq 10^{3/}$

มาตรฐาน : <sup>1/</sup> มาตรฐานตามในรายงานการเปลี่ยนแปลงรายละเอียดโครงการในรายงานการประเมินผลกระทบสิ่งแวดล้อม โครงการโรงงานผลิตเหล็กแผ่นเคลือบ สังกะสี (ครั้งที่ 5)

<sup>2/</sup> ประกาศคณะกรรมการสิ่งแวดล้อมแห่งชาติ ฉบับที่ 15 (พ.ศ. 2540) เรื่อง กำหนดมาตรฐานระดับเสียงโดยทั่วไป

<sup>3/</sup> ประกาศคณะกรรมการสิ่งแวดล้อมแห่งชาติ ฉบับที่ 29 (พ.ศ. 2550) เรื่อง ค่าระดับเสียงรบกวน

ผู้ติดตามตรวจสอบ : นายชัชวาลย์ เลื่อนล่อง

ผู้ตรวจสอบ/ผู้ควบคุม : นายศิลา บรรจงใจรักษ์

บริษัทผู้ตรวจวิเคราะห์ตัวอย่าง : บริษัท ยูโนเด็ค แอนนาลิสต์ แอนด์ เอ็นจิเนียริง คอนซัลแตนท์ จำกัด

เบอร์โทรศัพท์ : 0 2763 2828



บริเวณริมรั้วโครงการทางทิศตะวันออก



บริเวณริมรั้วโครงการทางทิศตะวันตก



บริเวณริมรั้วโครงการทางทิศตะวันตก



บริเวณริมรั้วโครงการทางทิศตะวันออก



บริเวณรพ.สต.มาบียงพร

#### รูปที่ 4-13 การติดตามตรวจสอบเสียงโดยทั่วไป (ระยะดำเนินการ)

#### 4.3.2 สรุปผลการตรวจวัดระดับเสียงโดยทั่วไป ระหว่างปี พ.ศ. 2565-2567

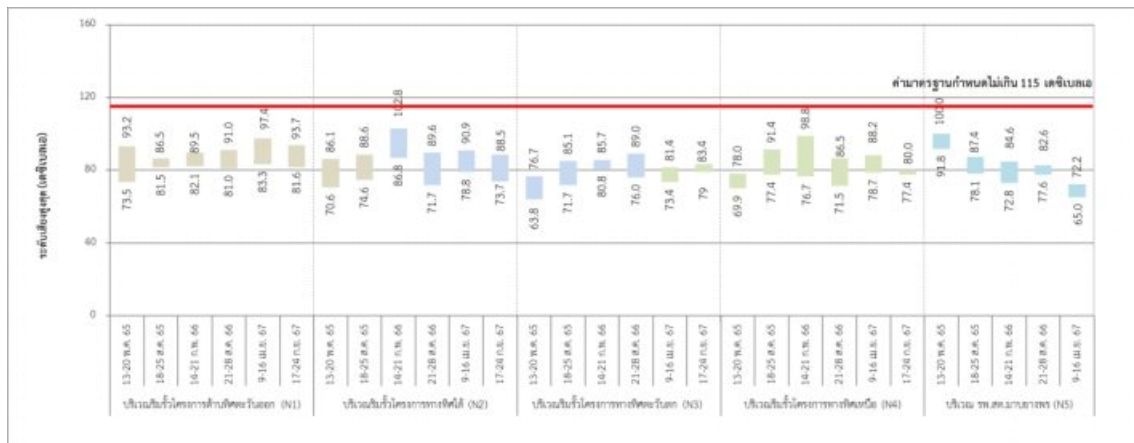
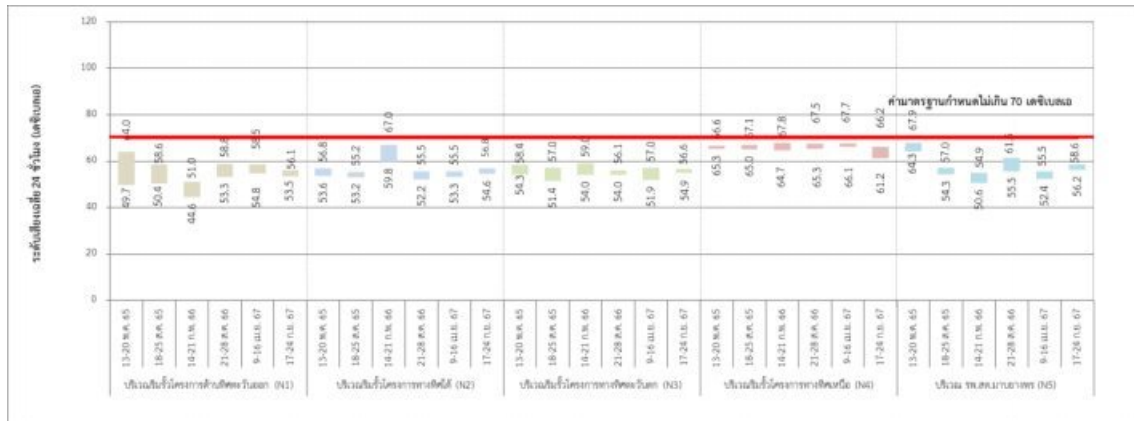
เปรียบเทียบผลการตรวจวัดระดับเสียงโดยทั่วไป ตั้งแต่ พ.ศ. 2565-2567 โดยดัชนีในการตรวจวัดประกอบด้วย ระดับเสียงเฉลี่ย 24 ชั่วโมง ( $L_{Aeq\ 24\ hours}$ ) ระดับเสียงสูงสุด ( $L_{Amax}$ ) ระดับเสียงเปอร์เซ็นต์ไทล์ที่ 90 ( $L_{A90}$ ) และระดับเสียงรบกวน จำนวน 5 บริเวณ ได้แก่ บริเวณริมรั้วโครงการทางทิศตะวันออก บริเวณริมรั้วโครงการทางทิศใต้ บริเวณริมรั้วโครงการทางทิศตะวันตก บริเวณริมรั้วโครงการทางทิศเหนือ และบริเวณโรงพยาบาลส่งเสริมสุขภาพตำบลมายางพร เมื่อเปรียบเทียบกับมาตรฐานตามประกาศคณะกรรมการสิ่งแวดล้อมแห่งชาติ ฉบับที่ 15 (พ.ศ.2540) เรื่อง กำหนดมาตรฐานระดับเสียงทั่วไป ซึ่งกำหนดค่าระดับเสียงเฉลี่ย 24 ชั่วโมง ไม่เกิน 70 เดซิเบลเอ ระดับเสียงสูงสุด ไม่เกิน 115 เดซิเบลเอ และค่ามาตรฐานตามในรายงานการเปลี่ยนแปลงรายละเอียดโครงการในรายงานการประเมินผลกระทบสิ่งแวดล้อม โครงการโรงงานผลิตเหล็กแผ่นเคลือบสังกะสี (ครั้งที่ 5) ซึ่งกำหนดระดับเสียงเฉลี่ย 24 ชั่วโมง ไม่เกิน 70 เดซิเบลเอ และเมื่อเปรียบเทียบกับมาตรฐานตามประกาศคณะกรรมการสิ่งแวดล้อมแห่งชาติ ฉบับที่ 29 (พ.ศ.2550) เรื่อง ค่าระดับเสียงรบกวน ซึ่งกำหนดค่าระดับเสียงรบกวน ไม่เกิน 10 เดซิเบลเอ พบว่าผลการตรวจวัดทั้งหมดมีค่าอยู่ในเกณฑ์มาตรฐานกำหนด เปรียบเทียบผลการตรวจวัดแสดงดังตารางที่ 4-10 และรูปที่ 4-14

ตารางที่ 4-10 เปรียบเทียบผลการตรวจวัดเสียงโดยทั่วไป ระหว่างปี พ.ศ. 2565-2567

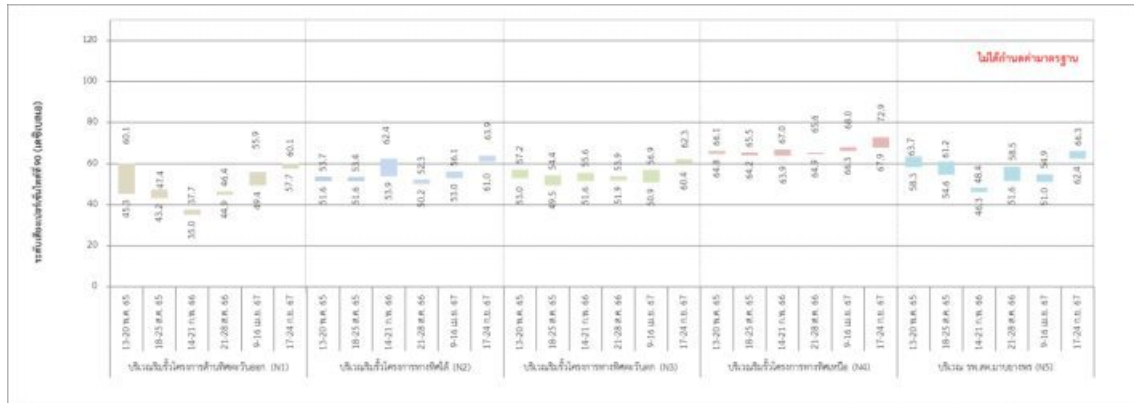
สถานที่ตรวจวัด	วันที่ตรวจวัด	ผลการตรวจวัด (dB(A))		
		L <sub>Aeq</sub> 24 hours	L <sub>Amax</sub>	L <sub>A90</sub>
บริเวณริมรั้วโครงการทางทิศตะวันออก (N1)	13-20 พ.ค. 65	49.7-64.0	73.5-93.2	45.3-60.1
	18-25 ส.ค. 65	50.4-58.6	81.5-86.5	43.2-47.4
	14-21 ก.พ. 66	44.6-51.0	82.1-89.5	35.0-37.7
	21-28 ส.ค. 66	53.3-58.8	81.0-91.0	44.9-46.4
	9-16 เม.ย. 67	54.8-58.5	83.3-97.4	49.4-55.9
	17-24 ก.ย. 67	53.5-56.1	81.6-93.7	57.7-60.1
บริเวณริมรั้วโครงการทางทิศใต้ (N2)	13-20 พ.ค. 65	53.6-56.8	70.6-86.1	51.6-53.7
	18-25 ส.ค. 65	53.2-55.2	74.6-88.6	51.6-53.4
	14-21 ก.พ. 66	59.8-67.0	86.8-102.8	53.9-62.4
	21-28 ส.ค. 66	52.2-55.5	71.7-89.6	50.2-52.3
	9-16 เม.ย. 67	53.3-55.5	78.8-90.9	53.0-56.1
	17-24 ก.ย. 67	54.6-56.8	73.7-88.5	61.0-63.9
บริเวณริมรั้วโครงการทางทิศตะวันตก (N3)	13-20 พ.ค. 65	54.3-58.4	63.8-76.7	53.0-57.2
	18-25 ส.ค. 65	51.4-57.0	71.7-85.1	49.5-54.4
	14-21 ก.พ. 66	54.0-59.0	80.8-85.7	51.6-55.6
	21-28 ส.ค. 66	54.0-56.1	76.0-89.0	51.9-53.9
	9-16 เม.ย. 67	51.9-57.0	73.4-81.4	50.9-56.9
	17-24 ก.ย. 67	54.9-56.6	79.0-83.4	60.4-62.3
บริเวณริมรั้วโครงการทางทิศเหนือ (N4)	13-20 พ.ค. 65	65.3-66.6	69.9-78.0	64.8-66.1
	18-25 ส.ค. 65	65.0-67.1	77.4-91.4	64.2-65.5
	14-21 ก.พ. 66	64.7-67.8	76.7-93.8	63.9-67.0
	21-28 ส.ค. 66	65.3-67.5	71.5-86.5	64.9-65.6
	9-16 เม.ย. 67	66.1-67.7	78.7-88.2	66.3-68.0
	17-24 ก.ย. 67	61.2-66.2	77.4-80.0	67.9-72.9
บริเวณโรงพยาบาลส่งเสริมสุขภาพตำบลมาบยางพร (N5)	13-20 พ.ค. 65	64.3-67.9	91.8-100.0	58.3-63.7
	18-25 ส.ค. 65	54.3-57.0	78.1-87.4	54.6-61.2
	14-21 ก.พ. 66	50.6-54.9	72.8-84.6	46.3-48.4
	21-28 ส.ค. 66	55.5-61.5	77.6-82.6	51.6-58.5
	9-16 เม.ย. 67	52.4-55.5	65.0-72.2	51.0-54.9
	17-24 ก.ย. 67	56.2-58.6	75.6-88.5	62.4-66.3
มาตรฐาน		≤70 <sup>1/2/</sup>	≤115 <sup>2/</sup>	-

มาตรฐาน : <sup>1/</sup> มาตรฐานตามในรายงานการเปลี่ยนแปลงรายละเอียดโครงการในรายงานการประเมินผลกระทบสิ่งแวดล้อม โครงการโรงงานผลิตเหล็กแผ่นเคลือบสังกะสี (ครั้งที่ 5)

<sup>2/</sup> ประกาศคณะกรรมการสิ่งแวดล้อมแห่งชาติ ฉบับที่ 15 (พ.ศ. 2540) เรื่อง กำหนดมาตรฐานระดับเสียงโดยทั่วไป



รูปที่ 4-14 เปรียบเทียบผลการตรวจวัดระดับเสียงโดยทั่วไป ระหว่างปี พ.ศ. 2565 – พ.ศ. 2567



รูปที่ 4-14 (ต่อ) เปรียบเทียบผลการตรวจวัดระดับเสี่ยงโดยทั่วไป ระหว่างปี พ.ศ. 2565 – พ.ศ. 2567

#### 4.4 การตรวจวิเคราะห์คุณภาพน้ำ (ระยะดำเนินการ)

##### 4.4.1 ผลการตรวจวิเคราะห์คุณภาพน้ำทิ้ง

การตรวจวิเคราะห์คุณภาพน้ำทิ้ง ระหว่างเดือนกรกฎาคม ถึงธันวาคม พ.ศ. 2567 โดยดำเนินการติดตามตรวจสอบเดือนละ 1 ครั้ง จำนวน 2 จุด ได้แก่ บริเวณ Holding pond และบริเวณ Drain from Wet Scrubber of Coater & Oven รายละเอียดดังนี้

- **บริเวณ Holding pond** ดำเนินการติดตามตรวจสอบทั้งหมด 11 ดัชนี ได้แก่ ความเป็นกรด-ด่าง (pH) อุณหภูมิ ของแข็งละลายน้ำทั้งหมด (TDS) การนำไฟฟ้า (Conductivity) บีโอดี (BOD) ซีโอดี (COD) ของแข็งแขวนลอยทั้งหมด (TSS) น้ำมันและไขมัน (Oil & Grease) สังกะสี (Zn) โครเมียมชนิดเฮกซะวาเลนต์ ( $Cr^{6+}$ ) ไตรวาเลนต์โครเมียม ( $Cr^{3+}$ )

- **บริเวณ Drain from Wet Scrubber of Coater & Oven** ดำเนินการติดตามตรวจสอบทั้งหมด 5 ดัชนี ได้แก่ ความเป็นกรด-ด่าง (pH) ของแข็งละลายน้ำทั้งหมด (TDS) การนำไฟฟ้า (Conductivity) โครเมียมชนิดเฮกซะวาเลนต์ ( $Cr^{6+}$ ) และไตรวาเลนต์โครเมียม ( $Cr^{3+}$ )

เมื่อนำค่าที่ติดตามตรวจสอบได้มาเปรียบเทียบกับมาตรฐานตามประกาศการนิคมอุตสาหกรรมแห่งประเทศไทย เรื่อง กำหนดมาตรฐานทั่วไปในการระบายน้ำเสียส่วนกลางในนิคมอุตสาหกรรม พ.ศ.2567 พบว่า ทุกดัชนีมีค่าอยู่ในเกณฑ์มาตรฐานกำหนด ผลการติดตามตรวจสอบแสดงดังตารางที่ 4-11 ถึง ตารางที่ 4-12 และการเก็บตัวอย่างคุณภาพน้ำทิ้งแสดงดังรูปที่ 4-15 ถึงรูปที่ 4-16

**ตารางที่ 4-11 ผลการวิเคราะห์คุณภาพน้ำทิ้ง บริเวณบ่อ Holding pond (ระยะดำเนินการ)**

ดัชนี	หน่วย	ผลตรวจวิเคราะห์						เกณฑ์กำหนด ในรายงาน <sup>1/</sup>	มาตรฐาน <sup>2/</sup>
		23 ก.ค. 67	19 ส.ค. 67	20 ก.ย. 67	17 ต.ค. 67	18 พ.ย. 67	19 ธ.ค. 67		
ความเป็นกรด-ด่าง (pH)	-	7.5	7.3	7.2	7.1	6.8	6.9	5.5-9.0	5.5-9.0
อุณหภูมิ (Temperature)	°C	36	37	36.0	28.0	35.7	32.5	≤45	≤45
ความนำไฟฟ้า (Conductivity)	µS/cm	1,686	1,312	1,400	1,467	1,169	1,090	-	-
บีโอดี (BOD)	mg/l	18.2	23.9	58.6	45.6	32.1	47.6	≤500	≤500
ซีโอดี (COD)	mg/l	52.8	58.2	116	90.3	71.8	110	≤750	≤750
ของแข็งแขวนลอย (TSS)	mg/l	9.0	16.5	19.3	18.8	15.6	16.1	≤200	≤200
ของแข็งละลายน้ำทั้งหมด (TDS)	mg/l	1,017	816	874	818	662	680	≤3,000	≤3,000
น้ำมันและไขมัน (Oil & Grease)	mg/l	ND	ND	ND	ND	ND	5	≤10	≤10
โครเมียมชนิดเฮกซะวาเลนต์ (Cr <sup>6+</sup> )	mg/l	ND	ND	ND	ND	ND	ND	-	≤0.25
ไตรวาเลนต์โครเมียม (Cr <sup>3+</sup> )	mg/l	ND	ND	ND	ND	ND	ND	-	≤0.75
สังกะสี (Zn)	mg/l	0.310	0.295	0.505	0.699	1.08	0.478	≤5.0	≤5.0

หมายเหตุ : <sup>1/</sup> ค่าที่กำหนดในรายงานการเปลี่ยนแปลงรายละเอียดโครงการ ในรายงานการประเมินผลกระทบสิ่งแวดล้อม (ครั้งที่ 5) โครงการโรงงานผลิตเหล็กแผ่นเคลือบสังกะสี  
<sup>2/</sup> มาตรฐานตามประกาศการนิคมอุตสาหกรรมแห่งประเทศไทย เรื่อง กำหนดมาตรฐานทั่วไปในการระบายน้ำเสียส่วนกลางในนิคมอุตสาหกรรม พ.ศ.2567  
ND = Not Detect ผลการตรวจวัดมีค่าต่ำกว่าขีดความจำกัดต่ำสุดของการวัด

ผู้ติดตามตรวจสอบ : นายเสกฐวุฒิ เอมกลิ่นบัว และนายณภสิทธิ์ ศรีพิมพ์  
ผู้ตรวจสอบ/ผู้ควบคุม : นางสาวอักษรินทร์ บุญคง และนางสาวนภาพร ชื่นนุกข์  
ผู้ควบคุมการวิเคราะห์ : นายภูษงค์ พานิชย์เลิศอำไพ นางสาวเบญจวรรณ วิริโยทัย  
บริษัทผู้ตรวจวิเคราะห์ตัวอย่าง : บริษัท ยูโนเด็ค แอนนาลิสต์ แอนด์ เอ็นจิเนียริง คอนซัลแตนท์ จำกัด  
เบอร์โทรศัพท์ : 0 2763 2828



**ตารางที่ 4-12 ผลการวิเคราะห์คุณภาพน้ำทิ้ง บริเวณบ่อ Drain from Wet Scrubber of Coater & Oven (ระยะดำเนินการ)**

ดัชนี	หน่วย	ผลตรวจวิเคราะห์						เกณฑ์กำหนด ในรายงาน <sup>1/</sup>	มาตรฐาน <sup>2/</sup>
		23 ก.ค. 67	19 ส.ค. 67	20 ก.ย. 67	17 ต.ค. 67	18 พ.ย. 67	19 ธ.ค. 67		
ความเป็นกรด-ด่าง (pH)	-	8.5	8.7	8.0	7.9	7.7	8.0	5.5-9.0	5.5-9.0
ความนำไฟฟ้า (Conductivity)	µS/cm	129	314	627	309	433	1,012	-	-
ของแข็งละลายน้ำทั้งหมด (TDS)	mg/l	60	57	293	368	246	539	≤3,000	≤3,000
โครเมียมชนิดเฮกซะวาเลนต์ (Cr <sup>6+</sup> )	mg/l	ND	ND	ND	ND	ND	ND	-	≤0.25
ไตรวาเลนต์โครเมียม (Cr <sup>3+</sup> )	mg/l	ND	ND	ND	0.013	ND	ND	-	≤0.75

หมายเหตุ : <sup>1/</sup> ค่าที่กำหนดในรายงานการเปลี่ยนแปลงรายละเอียดโครงการ ในรายงานการประเมินผลกระทบสิ่งแวดล้อม (ครั้งที่ 5) โครงการโรงงานผลิตเหล็กแผ่นเคลือบสังกะสี  
<sup>2/</sup> มาตรฐานตามประกาศการนิคมอุตสาหกรรมแห่งประเทศไทย เรื่อง กำหนดมาตรฐานทั่วไปในการระบายน้ำเสียส่วนกลางในนิคมอุตสาหกรรม พ.ศ.2567  
ND = Not Detect ผลการตรวจวัดมีค่าต่ำกว่าขีดความจำกัดต่ำสุดของการวัด

ผู้ติดตามตรวจสอบ : นายเสกสรรค์ เอมกลิ่นบัว และนายณสิทธิ์ ศรีพิมพ์  
ผู้ตรวจสอบ/ผู้ควบคุม : นางสาวอักษรินทร์ บุญคง และนางสาวนภาพร ชื่นนุกข์  
ผู้ควบคุมการวิเคราะห์ : นายภูษงค์ พานิชย์เลิศอำไพ นางสาวเบญจวรรณ วิริโยทัย  
บริษัทผู้ตรวจวิเคราะห์ตัวอย่าง : บริษัท ยูโนเต็ด แอนนาลิสต์ แอนด์ เอ็นจิเนียริง คอนซัลแตนท์ จำกัด  
เบอร์โทรศัพท์ : 0 2763 2828



เดือนกรกฎาคม พ.ศ. 2567



เดือนสิงหาคม พ.ศ. 2567



เดือนกันยายน พ.ศ. 2567



เดือนตุลาคม พ.ศ. 2567



เดือนพฤศจิกายน พ.ศ. 2567



เดือนธันวาคม พ.ศ. 2567

รูปที่ 4-15 การเก็บตัวอย่างคุณภาพน้ำทิ้งบริเวณบ่อ Holding pond (ระยะดำเนินการ)



เดือนกรกฎาคม พ.ศ. 2567



เดือนสิงหาคม พ.ศ. 2567



เดือนกันยายน พ.ศ. 2567



เดือนตุลาคม พ.ศ. 2567



เดือนพฤศจิกายน พ.ศ. 2567



เดือนธันวาคม พ.ศ. 2567

**รูปที่ 4-16 การเก็บตัวอย่างคุณภาพน้ำทิ้ง**  
**บริเวณบ่อ Drain from Wet Scrubber of Coater & Oven (ระยะดำเนินการ)**